



Baierbrunn, Pavillion

Wirthsfeld 5a
82065 Baierbrunn



Inhaltsverzeichnis

Vorwort	4
Zum Unternehmen	4
Unser gesetzlicher Rahmen	5
Unser Leitbild – Prinzipien unseres Handelns für Kinder und deren Familien	6
Unsere Kinderbetreuungseinrichtung	7
Unsere Bring- und Abholzeiten	7
Unsere Räumlichkeiten	8
Sicherheit der Kinder	9
Unser Ernährungskonzept	10
Hygiene und Sauberkeit	11
Unsere pädagogischen Grundsätze	11
Unser Bild vom Kind	12
Förderung der Basiskompetenzen	13
Unser Raumkonzept	15
Das begleitete Freispiel und die vorbereiteten Spielumgebung	16
Unser Fachpersonal als einfühlsamer Beobachter und Impulsgeber	17
Unser Kindergarten	18
Gestaltung des pädagogischen Tagesablaufs	18
Erfahrungsbereiche im Kindergarten	22
Unsere altersgemischte Gruppe	28
Bildungsbereiche in der altersgemischten Gruppe	29
Unser Kinderhort	29
Gestaltung des pädagogischen Tagesablaufs	29
Erfahrungsbereiche im Kinderhort	31
Pädagogische Querschnittsthemen in unserer Kita	37
Unsere Bildungs- und Erziehungspartnerschaft mit den Familien	37
Übergang in die Schule	38
Übergang vom Kindergarten in den Hort	38
Vorkurs Deutsch	39
Integrationsplätze in unserer Kita und der Inklusionsgedanke	39



Gesundheitserziehung	40
Geschlechtergerechtigkeit in unserer pädagogischen Arbeit	41
Sexualpädagogik in unserer Kita	42
Pädagogische Qualität durch interdisziplinäres Arbeiten	43
Qualitätssicherung	43
Unser multiprofessionelles Team	44
Beobachtung und Dokumentation	44
Der Schutz von Kindern	46
Kooperation und Netzwerkarbeiten	48



Vorwort

In unserer Denk mit Kita erleben wir den Alltag mit all unseren Sinnen und erspüren die Welt mit ihren Wundern. Unsere **liebvollen und qualifizierten Pädagogen**¹ begleiten die Kinder bei ihren individuellen Lernerfahrungen und unterstützen ihre Entwicklung zu selbstbestimmten und selbstbewussten Menschen. Dafür arbeiten unsere pädagogischen Mitarbeiter **Hand in Hand** und **auf Augenhöhe – mit den Kindern**, den Familien und im Team.

Mit der Geburt eines Kindes beginnt die Bildung, die heute wichtiger ist denn je. In unserer Kinderbetreuungseinrichtung sehen wir die Kinder als aktive Mitgestalter. Sie werden ihrem Entwicklungsstand entsprechend an Entscheidungen zum Kita-Alltag und an der Gestaltung sowie der Dekoration der Kita beteiligt. Sie können ihre Bedürfnisse äußern und sollen die Umwelt mit Neugier und Interesse erkunden. Wir freuen uns darauf, jedes Kind mit seinem Temperament und seinen Begabungen, mit seinen Stärken und in seinem ganz eigenen Entwicklungstempo ganzheitlich zu fördern.

Als Träger ist es uns wichtig, zur **Vereinbarkeit von Familie und Beruf** beizutragen. Dies gelingt nur in **vertrauensvoller Zusammenarbeit** mit unseren Familien. Diese müssen sich darauf verlassen können, dass ihre Kinder sich in unseren Kitas wohl und geborgen fühlen. Deswegen steht für uns der liebevolle Beziehungsaufbau sowohl zum Kind als auch zu den **Familien an erster Stelle**.

Das Unternehmen Denk mit! Kinderbetreuungseinrichtungen GmbH & Co. KG hat sich im Rahmen der veränderten gesellschaftlichen Situation sowie in Hinblick auf die neuesten Erkenntnisse über die kindliche Entwicklung und Bildung vorgenommen, den Kindern die **höchstmögliche Qualität an Betreuung** zu bieten sowie den Familien beratend und unterstützend zur Seite zu stehen.

Unsere Kita ist ein Ort, an dem soziales Miteinander und Bildung gefördert werden und die Kinder sich geborgen fühlen sollen. Dabei soll jedes einzelne Kind – hauptsächlich im Spiel – soziale, kognitive, kreative, motorische, emotionale und sprachliche Fähigkeiten erwerben, intensivieren und weiter ausbauen können.

Zum Unternehmen

Bei Denk mit Kita, einem privaten Kita-Träger in Bayern und Baden-Württemberg, steht unsere Berufung an erster Stelle: die uns anvertrauten Kinder ganzheitlich zu bilden und zu fördern. Das Herzstück aller unserer Kinderkrippen, Kindergärten und Horte bilden unsere Mitarbeiter. Diese zeichnen sich durch **Engagement, Liebenswürdigkeit, Teamgeist, Qualitätsbewusstsein, Vielfalt und Empathie** aus. Alle Pädagogen in den Kitas tragen jeden Tag dazu bei, dass **unsere Werte** in den unterschiedlichsten Formen gelebt werden.

Unterstützt werden unsere Kitas durch eine starke Verwaltung. Die Abteilungen Elternberatung, Personalabteilung, IT, Finanzen, Standortbetreuung, Standortentwicklung,

¹ Zur besseren Lesbarkeit von Personenbezeichnungen & personenbezogenen Wörtern wird die männliche Form genutzt. Diese Begriffe gelten für alle Geschlechter.



Marketing, Pädagogik und Qualität helfen den Kitas in organisatorischen Themen. Dadurch können sich die Kita-Leitungen auf das Wesentliche im Kita-Alltag konzentrieren. Durch eine **enge Zusammenarbeit mit der Verwaltung** sind die Kitas in alle Entscheidungen mit eingebunden.

Seit 2015 hat das Unternehmen einen starken Partner mit ähnlichen Werten und Visionen an seiner Seite, die Babilou Family. Unter der **Dachmarke Babilou Family Deutschland** bestehen einzelne Kita-Marken mit ihren eigenständigen pädagogischen Ansätzen nebeneinander.

Unser gesetzlicher Rahmen

Kinder haben ein Recht auf Bildung. Aufgabe einer verantwortungsvollen Bildungspolitik ist es, Kindern frühzeitig bestmögliche Bildungserfahrungen und -chancen zu ermöglichen. Um diese wertvollen Bildungsprozesse zu gestalten, sind verbindliche Orientierungs- und Bezugsrahmen, wie das **Bayerische Kinderbildungs- und -betreuungsgesetz (BayKiBiG)** und der **Bayerische Bildungs- und Erziehungsplan (BEP)** in Bayern, sowie der **Orientierungsplan** in Baden-Württemberg und ein Austausch zwischen allen beteiligten Bildungsorten von wichtiger Bedeutung.

In unseren Kitas halten wir uns eng an die vorgegebenen Gesetze und Bestimmungen, sowie die jeweiligen Bildungs- und Orientierungspläne der Bundesländer. Weitere gesetzliche Grundlagen sind auf internationaler Ebene die **UN-Konventionen über die Rechte der Kinder** und die **Rechte der Menschen mit Behinderung**. Der Europäische und der Deutsche Qualifikationsrahmen für lebenslanges Lernen (EQR/DQR) trägt als eine weitere Richtlinie dazu bei, die Bildungssysteme in Europa vergleichbar zu machen. Diese bestehenden Vorgaben bilden die Grundlage der pädagogischen Arbeit und den Rahmen für unsere praktische Arbeit in den Kitas.

Auf Bundesebene bildet das Sozialgesetzbuch (SGB VIII und SGB XII) einen gesetzlichen Rahmen für die inner- und außerfamiliäre Bildung und Erziehung. Neben dem Recht auf Bildung sind dort vor allem die Sicherheit der Kinder und die bedeutende Aufgabe der Träger verankert. Die Sicherstellung des Schutzauftrages bei Kindeswohlgefährdung nach § 8a und § 72a SGB VIII ist in München unter anderem durch die „Münchner Grundvereinbarung“ für die freien Träger der Jugendhilfe geregelt.

Auf Landesebene ist der Bildungsauftrag von Kindertageseinrichtungen, Tagespflege und Schulen in den Landesgesetzen verankert, wie beispielsweise im Bayerischen Kinderbildungs- und -betreuungsgesetz (BayKiBiG) und im Bayerischen Gesetz über das Erziehungs- und Unterrichtswesen (BayEUG). Auf dieser gesetzlichen Grundlage wurden wiederum die Leitlinien des Bayerischen Bildungs- und Erziehungsplans (BEP) entwickelt und stets fortgeschrieben. Seit 2010 wurde zudem eine Handreichung zum Bayerischen Bildungs- und Erziehungsplan für die Bildung, Erziehung und Betreuung von Kindern in den ersten drei Lebensjahren herausgegeben.



Unser Leitbild – Prinzipien unseres Handelns für Kinder und deren Familien

Das Wohlbefinden des einzelnen Kindes steht für uns im Mittelpunkt unseres Handelns. Dabei achten wir darauf, dass sich jedes Kind unabhängig seiner kulturellen oder gesellschaftlichen Herkunft, seines Glaubens oder Geschlechtes mit seinen eigenen Begabungen und entsprechend seinen **individuellen Entwicklungsmöglichkeiten** optimal entfalten kann. Die Kinder gestalten das Leben in der Kita mit ihren Bedürfnissen, Wünschen und Ideen aktiv mit.

Wir sehen die Familien als wichtigste Ansprechpartner für die Bedürfnisse ihrer Kinder und arbeiten in einer **kooperativen Erziehungspartnerschaft** gemeinsam daran, das Kind in seiner Entwicklung bestmöglich zu begleiten und zu unterstützen. Dabei sind uns das gegenseitige Vertrauen und ein wertvoller Umgang sehr wichtig.

Besondere Bedeutung kommt dem herzlichen und kompetenten Umgang im täglichen Miteinander mit unseren Kindern und Familien innerhalb einer familiären Atmosphäre in der Gruppe zu.

Die Betreuung der Kinder ist eine komplexe und vielschichtige Aufgabe, besonders, wenn es der eigene Anspruch ist, ganzheitlich und individuell zu fördern und den Alltag miteinander zu leben. Dieser Anspruch liegt unserem Konzept zugrunde und richtet sich somit direkt an unser Fachpersonal.

Unser Hauptaugenmerk liegt immer auf der **pädagogischen Qualität** in unserer Kita und auf dem Wohlbefinden des einzelnen Kindes. Daran ist das gesamte Kita-Team beteiligt. Als Team verfolgen wir unsere Ziele stets gemeinsam und dabei zählt jede einzelne Person. Um diesem Anspruch gerecht zu werden, ist es dringend notwendig, dass wir in unseren Kitas feinfühliges, aber auch fachlich gut ausgebildetes Personal beschäftigen. Dieses Personal weiter fortzubilden und ihnen die Möglichkeit zu geben sich beruflich weiter entwickeln zu können, ist eine Aufgabe, der wir uns als Träger gerne widmen.

Alle unsere Mitarbeiter sind hoch engagiert und leben ihren Beruf mit Herz und Leidenschaft. Im Team kann sich jeder mit seinen besonderen Talenten und seinen individuellen Ideen einbringen und wird gehört. So können innovative und kreative Projekte entstehen, die gemeinsam mit den Kindern umgesetzt werden.

Deswegen haben wir uns als Denk mit Kita nicht nur die Werte Engagement und Lebenswürdigkeit vorgenommen, die im Einflussbereich der einzelnen Person liegen, sondern auch den Wert Teamgeist, weil wir der Überzeugung sind, dass die Qualität unserer Arbeit nur im Team erhalten und ausgebaut werden kann. Ein gut funktionierendes, eingespieltes Team wiederum besteht aus engagierten und lebenswürdigen Teammitgliedern, die sich mit diesen Eigenschaften und ihren persönlichen Kompetenzen und Ressourcen eigenverantwortlich in das Team einbringen.



Bild 1: Unternehmenswerte von Denk mit Kita



Unsere Kinderbetreuungseinrichtung

Unser Haus für Kinder ist eine familienergänzende Bildungseinrichtung, dabei sehen wir die Vielfalt unserer Familien und Mitarbeiter als Bereicherung. In unserer Kinderbetreuungseinrichtung sind demnach alle Kinder mit ihren Familien aus verschiedenen Kulturen und Gesellschaftsschichten herzlich Willkommen.

Unsere Gruppen sind bezüglich ihres Alters gemischt, damit die Jüngeren von den Älteren lernen und umgekehrt. Nach dem Leitgedanken „Vorbild und Nachahmung“ soll Sensibilität für die Bedürfnisse der Kinder untereinander in den verschiedenen Altersgruppen erzeugt werden. In allen Gruppen leben wir unseren Wert Vielfalt mit Mädchen und Jungen aus unterschiedlichen Gesellschaftsschichten und verschiedenen Religionen und Nationalitäten.

Wir betreuen in der Kindergartengruppe 25 Kinder im Alter von 3 Jahren bis zum Schuleintritt. In der Hortgruppe werden 25 Kinder im Alter von sechs bis zehn Jahren betreut. Beide Gruppen sind alters- und geschlechtsgemischt, besteht aus unterschiedlichsten Gesellschaftsschichten, Religionen und Nationalitäten.

Unsere Bring- und Abholzeiten

Bringzeit: 7:00 Uhr bis 8:30 Uhr im Kindergarten

Alle Familien sollten bis 8:30 Uhr die Kita verlassen haben, damit der gemeinsame Gruppentag mit den Kindern begonnen werden kann.

Betreuungsbeginn: 11:30 Uhr Ankunft nach der Schule (Hort)

Abholzeit: 12:30 Uhr

14:00 Uhr bis 14:15 Uhr

15:00 Uhr bis 15:15 Uhr

ab 16:00 Uhr fließend bis 16:45 Uhr

Durch die kurze Abholzeit am frühen Nachmittag haben wir die Möglichkeit mit den Kindern, die länger bleiben, ein weiteres pädagogisches Angebot vorzubereiten oder auch einen Spaziergang zum nahegelegenen Spielplatz zu unternehmen. Uns ist wichtig, dass die Kinder, die bis 16 Uhr und länger bleiben, am Nachmittag wie am Vormittag noch eine feste Aktivität haben.

Durch die fließende Abholzeit ab 16 Uhr haben die Familien wiederum die Möglichkeit, sich mit den Pädagogen auszutauschen, ihre Kinder in Ruhe anzuziehen und die Kita ohne Zeitdruck bis 17 Uhr zu verlassen.

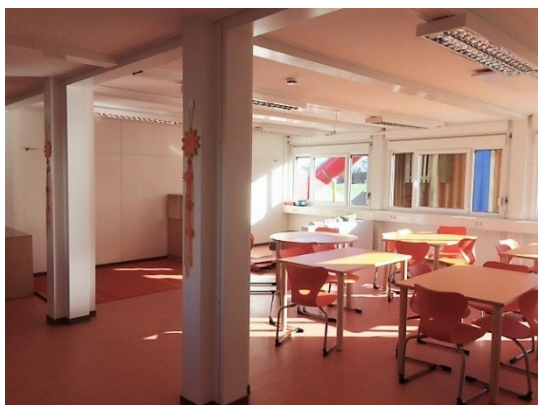
Unsere Buchungszeiten und Gebühren finden Sie auf unserer Homepage unter www.denk-mit.de.

Unsere Räumlichkeiten

Für das Erproben von personaler und sozialer Kompetenzen sowie Wissens- und Lernkompetenzen stehen eine Auswahl an Räumen zur Verfügung. Sie bieten neben Rückzugsmöglichkeiten auch Herausforderungen an, orientieren sich dabei aber konsequent an den Bedürfnissen der entsprechenden Altersgruppe.

Die hellen, lichtdurchfluteten Zimmer mit vielen Fenstern sorgen für eine angenehme Atmosphäre und wirken durch das permanente Tageslicht offen und freundlich. Damit sich die Kinder gut orientieren können, in der Eingewöhnungszeit Vertrauen aufbauen und Vertrautes wiedererkennen können, ist die gute Strukturierung der Gruppenräume Grundlage. Die vielen Anregungen für Körper und Sinne finden sich nicht nur in den für die Umsetzung der pädagogischen Konzeption typischen Spielsachen wieder, sondern vielmehr in Materialien, die sowohl die kindliche Wahrnehmung, als auch die kognitiven Fähigkeiten fördern.

Zeit zum Nachdenken, philosophieren und entspannen bieten Nischen und Ecken. Die liebevoll mit Decken, Kissen und Teppichen ausgestatteten Rückzugsräume sollen als Ort der Ruhe fungieren. Damit die Lust am Lernen wieder erwachen kann sind Ruhephasen von besonderer Bedeutung. Nur so können die gesammelten Erfahrungen und Eindrücke verarbeitet, reflektiert und mit bereits gewonnenen „inneren Mustern abgeglichen und verbunden werden“ (Zeiß 2011, Anregungsreiche Räume für die Jüngsten, S. 76-79). Dadurch werden die individuelle Vernetzung des Gehirns und die neuronalen Repräsentationen gestärkt



*Bild 7: Hortzimmer in der Denk mit Kita
Baierbrunn*

Im großzügigen Hortgruppenraum haben die Hortkinder die Möglichkeit, pädagogische Angebote wahrzunehmen und sich frei zu beschäftigen. Dieser dient zudem für das gemeinsame Mittagessen, welches gegen 13 Uhr stattfindet. Der Raum ist mit ausreichend Tischen und Stühlen für die Kinder ausgestattet. Hinzu kommt ein Schrank für die Schulranzen der Hortkinder und Regale als Raumtrenner. Nach dem Mittagessen werden im Nebenraum, der an den großen Gruppenraum angrenzt, die Hausaufgaben erledigt. Dieser Hausaufgabenraum ist mit Möbeln und pädagogischem Material für Kinder der

Altersgruppe 6-10 Jahre ausgestattet. Sind die ersten Kinder mit den Hausaufgaben fertig, können sie in den Gruppenraum gehen und finden dort pädagogisches Material wie Brettspiele, Bücher, Malutensilien.

Im Gruppenraum gibt es eine gemütliche Sofaecke, die zum Lesen und Ausruhen einlädt. Die Sofaecke soll ein Ort zum Nachdenken, Philosophieren und Entspannen sein.

Unsere altersgemischte Gruppe verfügt ebenfalls über einen großzügigen Gruppenraum mit angrenzendem Intensivraum. Beide Räume sind kindgerecht ausgestattet und verfügen über pädagogische Materialien, die die Entdeckerfreude der Kindergartenkinder fördern. Im

Gruppenraum gibt es eine großzügige Puppenecke um Situationen des täglichen Lebens nachzuspielen, eine Kuschecke bestehend aus einem Sofa mit vielen Kissen und Decken sowie Bücher zu unterschiedlichsten Themen. In den verschiedenen Bereichen haben die Kinder jederzeit Zugang zu Brettspielen, Puzzeln, Konstruktionsmaterialien und vielem mehr. Der Nebenraum wird als Kreativraum, Rollenspielraum oder als Bauraum genutzt, und bietet den Kindern großzügig Platz, um ihre Phantasie ausleben zu können

Die Sanitäreinrichtungen sind auch hier nah dem Gruppenraum zugeordnet und mit zwei Toilettenkabinen, Waschbecken sowie einer Duschwanne ausgestattet.

Außerdem ist noch ein separater **Werkraum** eingerichtet, der sowohl von den Hort- als auch von den Kindergartenkindern genutzt werden kann.

Für die Mitarbeiterinnen und Mitarbeiter steht ein **Leitungs- und ein Personalzimmer** zur Verfügung. Hier wird auch die Möglichkeit für ruhige Elterngespräche in angenehmer Atmosphäre geschaffen.

Im Außenbereich liegt der einladende Garten mit Spielplatz, den die Kinder in ihrer Freispielzeit nutzen können. Hier sind zwei Spielcontainer aufgestellt, die unterschiedliche Bewegungs- und Spielangebote beinhalten. Dazu gehören eine Boulderwand, eine Röhrenrutsche, Außen-Hängematte und sogar Kletterstrukturen auf dem Dach. Der gesamte Bereich ist eingezäunt.



Bild 8: Turnhalle in der Denk mit Kita Baierbrunn Pavillion

Im Haus für Kinder in Baierbrunn, Pavillion in der direkten Nachbarschaft der Einrichtung, befindet sich unsere Turnhalle. Die eingebaute Turnwand bietet mehrere Klettermöglichkeiten. Hierfür werden den Kindern die unterschiedlichsten Materialien zur Verfügung gestellt. Natürlich gehören hierzu klassische Balancierelemente, Springseile, Jongliermaterialien und Bälle.

Sicherheit der Kinder

Um unseren Kindern während der Betreuung die größtmögliche Sicherheit zu bieten, ist uns besonders in der Bring- und Abholsituation die enge Transparenz mit unseren Familien und den abholberechtigten Personen wichtig. Dies beinhaltet, dass alle Kinder entweder persönlich abgeholt werden oder nach Absprache mit den Eltern, vor allem im Hortbereich, zu einer bestimmten Uhrzeit selbstständig nach Hause gehen dürfen. Dies dient dazu, besonders bei Stoßzeiten, den Überblick zu wahren und jederzeit die Aufsichtspflicht einzuhalten. Zu Anfang des Betreuungsjahres geben alle Erziehungsberechtigten das Formular **„Abholberechtigungen“** ab, indem alle zur Abholung des Kindes berechtigten Personen mit Namen, Foto und Ausweisnummer vermerkt sind. So können die pädagogischen Fachkräfte sicherstellen, dass jedes Kind nur von diesen Personen abgeholt



wird. Natürlich kann diese Berechtigung jederzeit von den Sorgeberechtigten erweitert und verändert werden.

Unsere Eingangstüren sind während des Tages immer von außen geschlossen. Alle Eltern sind dazu angehalten, keine fremden Personen in das Haus für Kinder zu lassen und unverzüglich die Mitarbeiter zu informieren, falls sich unbekannte Personen vor dem Haus befinden.

Unsere Mitarbeiter besuchen zudem regelmäßig Kurse zur Ersten Hilfe am Kind und leisten Brandschutzübungen ab, um die Sicherheit der Kinder gewährleisten zu können.

Unser Ernährungskonzept

Durch die Einführung der **Vollverpflegung** gilt Ernährung mehr als zuvor als essenzieller Bestandteil im pädagogischen Tagesablauf. Wir bieten allen Kindern ein gemeinsames gesundes Frühstück, ein altersentsprechendes Mittagessen sowie eine ausgewogene Nachmittagsbrotzeit an. Bei den frischen Zutaten für das Frühstück und die Nachmittagsbrotzeit achten wir bei der Auswahl auf die Regionalität und den Anbau. Die Kinder sollen einen alltäglichen Umgang mit Lebensmitteln kennenlernen, das Obst und Gemüse als Ganzes sehen, den Duft und verschiedene Geschmacksrichtungen ursprünglich wahrnehmen. Gemeinsam mit den Kindern wird in der Gruppe Obst und Gemüse frisch aufgeschnitten. Der Umgang mit den unverarbeiteten Lebensmitteln dient ganz gezielt der **Ernährungserziehung** und vermittelt Kenntnisse über Form, Farbe, Geruch und Geschmack einzelner Produkte. Der Umgang mit Küchenwerkzeugen schult überdies die motorischen Fähigkeiten. Durch selbstständiges Belegen des eigenen Brotes, schneiden kleiner Obst- und Gemüsestückchen oder auch Abschmecken des gemeinsamen Müslis, stärken wir das Vertrauen der Kinder in die eigenen Fähigkeiten und fördern eigenständiges Handeln.

Das Mittagessen wird durch einen **Caterer** bereitgestellt. Durch einen regelmäßigen Kontakt zu Caterer, können wir unseren Speiseplan individuell besprechen und so auf mögliche Intoleranzen oder religiöse Hintergründe gut eingehen. Sofern Kinder **Allergien oder Unverträglichkeiten** haben, werden diese selbstverständlich berücksichtigt. Die gesunde Ernährung ist wesentlicher Bestandteil für eine gesunde körperliche und geistige Entwicklung und findet in unserer Kita auch genau diese Beachtung. Als Getränke werden Wasser und ungesüßter Tee angeboten, die für die Kinder jederzeit zugänglich sind.

Wir beginnen die gemeinsamen Mahlzeiten, bei denen sich die Kinder als Gruppe erleben, mit einem Tischspruch. Das selbstständige Essen wird gefördert und durch unser pädagogisches Personal unterstützt. Die Kinder sollen mit der Zeit lernen ein gesundes Körpergefühl zu entwickeln und bestimmen selbstständig, ob sie satt sind oder ob sie noch etwas essen möchten und dürfen sich entsprechend ihres Appetits am Essen eigenständig bedienen. Übersteigt die Essensportion das Hungergefühl eines Kindes, müssen die Kinder nicht aufessen. Vor beziehungsweise nach dem Essen helfen die Kinder dabei, den Tisch einzudecken und abzuräumen, das Geschirr wegzuräumen und die Tische zu säubern. Die Kinder werden beim Essen und auch während des Alltags gefragt, ob sie durstig sind.



Unsere **Grundsätze zur gesunden Ernährung** und deren Umsetzung haben wir noch ausführlich in unserem Ernährungskonzept beschrieben, dies können die Familien in der Kita gerne einsehen.

Hygiene und Sauberkeit

Die Kinder sollen über die tägliche Körperpflege ein gesundes Verhältnis zur Sauberkeit entwickeln und sich in ihrem eigenen Körper wohlfühlen. Während der täglichen Pflege vor und nach den Mahlzeiten ist es wichtig, dass die Kinder sich regelmäßig die Hände waschen und zur Toilette gehen.

Durch Bilder, Spiegel, Seife und Zahnbürste beschäftigen sich die Kinder mit der Körperpflege. Sie beobachten die Fachkräfte, wie diese damit umgehen und erlernen so auf spielerische Art und Weise alltägliche Abläufe. Die Kinder lernen hier auch sehr viel durch das Beobachten der älteren Kinder, zum Beispiel wenn diese auf die Toilette gehen.

Das Zähneputzen ist in den Tagesablauf integriert, sodass die Kinder spielerisch und ohne Zwang ein positives Körpergefühl entwickeln und ihre Zähne selbst putzen können.

Selbstverständlich werden auch unsere Räumlichkeiten täglich durch eine extern beauftragte Firma geputzt und bestehende Hygienepläne eingehalten.

Unsere pädagogischen Grundsätze

Bildungsfähigkeit ist in jedem von Geburt an vorhanden und muss nicht erlernt werden. Wir verstehen **Bildung als** einen andauernden **Entwicklungsprozess**, in dem auf Vorangegangenem aufgebaut wird. Innerhalb dieses Prozesses entwickelt sich der einzelne zu einer verantwortungsvollen Persönlichkeit, er bildet seine Anlagen und Fähigkeiten aus, verbindet sie miteinander und ist mit seinen Gefühlen in Einklang. Die sozialen Interaktionen sind dabei notwendig, um den Erfahrungen Bedeutungen zuzuweisen und Handlungskonsequenzen reflektieren zu können. Durch gezielte und offene pädagogische Angebote, Projekte, Freispiel und Alltagssituationen erhalten die Kinder in unseren Kitas eine **ganzheitliche Förderung** im Dialog mit den Pädagogen und erwerben wichtige Basiskompetenzen.

Die Bildungsprozesse sind im Kindesalter durch folgende **sechs Dimensionen** aus dem Bayerischen Bildungs- und Erziehungsplan und dem Orientierungsplan in Baden-Württemberg geprägt:

- Ganzheitliches Lernen
- Eigenaktives und selbstständiges Lernen
- Kooperatives Lernen sowie Lernen am Modell
- Entdeckendes Lernen und Lernen aus Fehlern
- Lernumgebung, Atmosphäre und Interesse
- Bedingungen und Potenziale des kindlichen Lernens



Abbildung 1: Die fünf Erfahrungsbereiche von Denk mit Kita für eine ganzheitliche Bildung

Wir sehen die **Basiskompetenzen** als Grundlage für weiteres Lernen. Sie dienen der Persönlichkeitsentwicklung und sind der Grundstein für die Interaktion und Auseinandersetzung mit anderen Individuen und unserer Umwelt. Die Basiskompetenzen werden im Kleinkindalter vorwiegend über Bewegung im freien Spiel und im Alltag entwickelt sowie durch eigene Erfahrungen und Erlebnisse gefestigt. Die Umsetzung der genannten Bildungs- und Erziehungsziele erfolgt durch unsere fünf Erfahrungsbereiche. So ist es uns möglich in unserer pädagogischen Arbeit alle Erfahrungsbereiche in der Woche aufzugreifen und **ganzheitliche Bildung** zu garantieren. Zudem können wir diese für die Familien in unseren Wochenplänen sichtbar dokumentieren. Die Bereiche dienen den Mitarbeitern zur Orientierung und als Leitfaden für die Planung und Umsetzung vielfältiger Projekte. Nach dem Prinzip der ganzheitlichen Bildung stellen unsere **fünf Erfahrungsbereiche** ein vielfältiges Angebot dar, in dem unsere Kinder mit allen Sinnen und vollem Körpereinsatz die Welt erforschen dürfen.

Diese werden individuell auf alle Altersgruppen der von uns zu betreuenden Kinder angepasst und unter einem extra Gliederungspunkt näher beschrieben. Unsere Kita gestaltet durch vielfältige Angebote ein geeignetes Lernumfeld, damit unsere Kinder Basiskompetenzen erwerben und weiterentwickeln können.

Unser Bild vom Kind

Jedes Kind ist von Geburt an ein einzigartiger, vollwertiger Mensch mit individuellen Bedürfnissen, Fähigkeiten, Begabungen und Wahrnehmungen. Es will die Welt mit allen

Sinnen erkunden, will seine Umgebung begreifen, fühlen, ertasten, verstehen und ein bedeutsamer Teil der Gemeinschaft sein. Und es will diese von Anfang an aktiv mitgestalten. Dies zu erkennen, zu ermöglichen und zu fördern sehen wir bei Denk mit Kita als unsere wichtigste Aufgabe an. Uns ist wichtig, dass sich jedes Kind verwirklichen kann und in jeder Situation ernst genommen wird. Die Meinung jedes Kindes zählt für uns und wir bestärken die Kinder darin ihre Meinungen und Wünsche zu äußern und zu vertreten. Wir sehen unsere **Kinder als Ko-Konstrukteure**, die viel und sehr schnell voneinander und miteinander lernen.

Das Selbstwertgefühl und Selbstbewusstsein jedes Kindes werden durch Zuneigung und Geborgenheit sowie durch eine gute und starke Beziehung, welche auf Vertrauen basiert, gestärkt. Von Anfang an sollen die Familien und das Kind bereits bei der Besichtigung vor Vertragsbeginn erste positive Beziehungserfahrungen machen und dann **bei der sanften Eingewöhnung** verlässliche neue Bindungserfahrungen zu unseren Pädagogen aufbauen können. Wir sind davon überzeugt, dass nur durch eine **hohe Qualität der Beziehungen und Bindungserfahrungen** erfolgreiche Bildungsprozesse entstehen können.

Abbildung 2: Pädagogik von Denk mit Kita



Besonders bei Übergängen wie beispielsweise in der morgendlichen „Bringsituation“ suchen manche Kinder die körperliche Nähe zu einer Bezugsperson und sollen dabei auch die gewünschte individuelle Aufmerksamkeit erhalten.

Wir betrachten das **Kind als Akteur**, der sich aktiv am Gruppengeschehen beteiligt. Das Kind wird in Situationen und Entscheidungen miteingebunden und beteiligt. Unsere Kinder sollen sich aktiv und selbstständig im Gruppenraum bewegen. Deshalb ist es in unserer **Raumgestaltung** wichtig auf die Perspektive des Kindes zu achten, damit es im Freispiel selbstständig und selbstbestimmt spielen kann.

Förderung der Basiskompetenzen

Unsere gezielten Angebote und unser Tagesablauf sind an der Lebenswelt und der Neugier unserer Kinder und dem Jahresablauf mit Festen und Feierlichkeiten orientiert. Unser pädagogisches Fachpersonal fördert dabei die Lust, den Eigenantrieb und das Interesse unserer Kinder. Wichtig ist uns dabei, jedes einzelne Kind zu beobachten und ihnen Raum für eigene, **selbstgesteuerte (Lern-)Erfahrungen** zu geben. Besonders in der freien Lernspielzeit beobachten wir individuell die Kinder, die sich mit sehr viel Ausdauer und Geduld eigene (Lern-)Ziele und Aufgaben stellen, um beispielsweise die Schuhe eigenständig an- und auszuziehen oder einen Turm mit Bauklötzen immer wieder aufzubauen.



Unsere Fachkräfte lösen dabei nicht die gestellte Aufgabe für die Kinder, sondern geben Hilfestellungen, wie das Kind einen Lösungsweg für sich finden kann. Auch die Fähigkeit zur Nachahmung und zur **Selbstregulation** der Kinder wird unterstützt und begleitet, indem Teilschritte gezeigt werden und das Kind motiviert wird, eigene Erfolgserlebnisse zu realisieren. Ein Kind strahlt zum Beispiel über das ganze Gesicht, wenn beim Anziehen vor Spaziergängen der Reißverschluss seiner Jacke zwar eingefädelt wird, aber das Kind schon allein den Reißverschluss zuziehen kann und dieser Erfolg dem Kind sprachlich von den Pädagogen gespiegelt wird. Auf diese Weise wird die **Selbstständigkeit** gefördert und die Freude am eigenen Handeln bestärkt.

Kommunikations- und Kooperationsfähigkeit: Die Kinder lernen miteinander Kontakt aufzunehmen, zu spielen und zu teilen. Die Sprache entwickelt sich dabei spielerisch im sozialen Miteinander mit den anderen Kindern (Ko-Konstruktion) und durch die Neugier unserer Kinder. Die pädagogischen Mitarbeiter entdecken Sprache und Wörter gemeinsam mit unseren Kindern im Freispiel, durch ausgewählte Bilderbücher, Fingerspiele, Singspiele, Lieder und Reime. Auch beim Mittagessen und bei Brotzeiten ist Zeit für Gespräche in familiärer Atmosphäre, in der Kinder sich austauschen und mitteilen.

Gruppendynamik: Kinder wollen soziale Strategien erlernen und so ein Teil der Gemeinschaft sein. Der tägliche Morgenkreis ist hierbei ein wichtiger Teil des Miteinanders. Die täglichen Gruppensituationen wie miteinander spielen, singen und essen bieten den Kindern viele Lernmomente, die von uns einfühlsam begleitet werden.

Resilienz (Widerstandsfähigkeit): Manchmal werden Kinder mit Belastungen und schwierigen Lebenssituationen konfrontiert und benötigen Widerstandsfähigkeit, um diese zu verarbeiten. Unser Ziel ist es, Kinder „stark“ zu machen, ihnen Sicherheit, Stabilität und Orientierung zu bieten und eine kompetente Vorgehensweise im Umgang mit Veränderungen und Belastungen vorzuleben.

Partizipation: Jedes Kind hat ein Recht, seine Interessen zu äußern und mit diesen berücksichtigt zu werden. Im Mittelpunkt der Partizipation unserer Kinder steht das kompetente Kind als aktiver und sozialer Mitgestalter seiner Umwelt, in der sich das Kind selbstwirksam und aktiv am Bildungs- und Einrichtungsgeschehen durch das Einbringen von eigenen Ideen, Wünschen und Vorstellungen beteiligen kann. Wir verstehen Partizipation im pädagogischen Alltag als Schlüssel zur Bildung und Demokratie. Ziel ist es, Kinder zu befähigen eigene Entscheidungen zu treffen und gemeinsame Lösungen für Probleme im sozialen Miteinander zu finden. Im Freispiel sind beispielsweise unsere Spielmaterialien für alle Kinder frei zugänglich. Besonders durch die Gestaltung unserer Gruppenräume und die vorbereitete Spielumgebung sollen die Kinder zur selbstständigen Auswahl animiert werden. Wir informieren unsere Kinder und Familien über Abläufe im pädagogischen Alltag, hören ihre Anliegen und finden gemeinsame Wege zur Mitbestimmung. Unsere pädagogischen Fachkräfte schaffen Strukturen und besprechen zum Beispiel im Morgenkreis gemeinsame Gruppenregeln, befragen unsere Kinder nach deren Meinung und unterstützen sie dabei, ihre Rechte wahrzunehmen.

Beschwerderecht: Die Möglichkeit und das Recht zur Beschwerde in persönlichen Angelegenheiten ist ein wichtiges Element der Beteiligung unserer Kinder. Sie ist als fester

Bestandteil des pädagogischen Alltags in gemeinsamen Gesprächsrunden (zum Beispiel Morgenkreis) oder im persönlichen Dialog als niedrigschwelliger Zugang zu einer Vertrauensperson installiert. Auch nonverbale Beschwerden von Krippenkindern werden ernst genommen – beispielsweise beim Zurückweisen einer Fachkraft, wenn ein Kind nicht in den Arm genommen werden möchte.

Beteiligungsrechte und Beschwerdemöglichkeiten werden so zu wirkungsvollen Instrumenten des Kinderschutzes und des Kindeswohls (Bundeskinderschutzgesetz § 8a und ebenso Art. 10 Abs. 2 BayKiBiG).

Beschwerden sind auch für unsere Familien eine Möglichkeit, ihre Vorstellungen zu einem bestimmten Thema zum Ausdruck zu bringen. Wir verstehen Beschwerden als Motivation für die Weiterentwicklung der pädagogischen Qualität.

Um dem Anspruch an die Zusammenarbeit in der Erziehungspartnerschaft in der Praxis gerecht zu werden, dürfen Familien jederzeit Kritik äußern oder Veränderungswünsche vortragen. Unsere Familien sind angehalten, sich an die Pädagogen beziehungsweise an die Kita-Leitung zu wenden, wenn sich ihr Kind nicht wohlfühlt. Dies kann beispielsweise in Tür- und Angel- oder in Termingesprächen sein, die schriftlich, anonym oder im Elternbeirat vorgetragen werden.

Unser Raumkonzept

Unsere warmherzige Raumatmosphäre und die kindgerechte Gestaltung der Räume tragen wesentlich dazu bei, dass sich die Kinder wohlfühlen. Sich wohlfühlen, ist Grundlage optimaler Entwicklung.



Bild 4 & 5: Raumgestaltung unserer Denk mit Kita München Neuperlach-Süd

Die räumliche Ausstattung und Ausgestaltung orientierten sich an den Bedürfnissen der uns anvertrauten Säuglinge, Kleinkinder und Kinder. Gemeinsames Spielen ist ebenso möglich wie vorübergehender Rückzug. Das Bedürfnis nach aktiver körperlicher Bewegung kann ebenso erfüllt werden, wie der Wunsch des Kindes nach Kontaktaufnahme zum pädagogischen Fachpersonal und einem gemeinsamen Spiel und Dialog. Damit sich die Kinder gut orientieren, in der Eingewöhnungszeit Vertrauen aufbauen und Vertrautes wiedererkennen können, ist die gute Strukturierung der Gruppenräume Grundlage.

Wir bieten **entwicklungsgerechte Einrichtungsgegenstände und Spielmaterialien** an und geben genügend Freiraum zum Krabbeln, Laufen, Hüpfen, zum Ziehen oder Schieben größerer Wagen und Ähnlichem. So sind die Laufwege frei und ohne Hindernisse. Klare Raumstrukturen unterstützen die Orientierung des Kindes im Raum. Wir haben unsere Gruppenräume so gegliedert, dass bestimmte Spiele in den dafür vorgesehenen Bereichen ermöglicht werden und die Spielutensilien dort erreichbar sind. Die vielen **Anregungen für Körper und Sinne** finden sich nicht nur in den für die Umsetzung der pädagogischen Konzeption typischen Spielsachen wieder, sondern vielmehr in Materialien, die sowohl die kindliche Wahrnehmung als auch die kognitiven Fähigkeiten fördern.



Bild 6: Holzspielzeug

Neben Alltags- und Naturmaterialien, wie beispielsweise runde und eckige Holzklötze, Siebe, Dosen, Tücher, Baumscheiben, Metallschalen, Kartons und mehr für freies Experimentieren bieten die Räume sinnvolle Erfahrungszugänge, die sie zu eigenaktivem Handeln anregen.

Zeit zum Nachdenken, Philosophieren und Entspannen bieten Nischen und Ecken. Die liebevoll mit Decken, Kissen und Teppichen ausgestatteten **Rückzugsräume** sollen **als Ort der Ruhe** fungieren.

Damit die Lust am Lernen wieder erwachen kann, sind Ruhephasen von besonderer Bedeutung. Nur so können die gesammelten Erfahrungen und Eindrücke verarbeitet, reflektiert und mit bereits gewonnenen „inneren Mustern abgeglichen und verbunden werden“ (Zeiß 2011, Anregungsreiche Räume für die Jüngsten, S. 76-79).

Das begleitete Freispiel und die vorbereiteten Spielumgebung

„Achtsamkeit gegenüber kindlicher Entwicklung bedeutet, Kindern unbegrenzte Entwicklungskräfte zuzutrauen, optimale Bedingungen für kindliche Aktivitäten zu schaffen und im täglichen Zusammensein den jeweiligen Entwicklungsweg eines Kindes zu erkennen und anzuregen, wenn die Situation es erfordert.“ (Gerhard Regel)

Ein zentrales Ziel unserer Arbeit ist es, dem Kind möglichst viel Spielraum für Entdeckungen und Eigenaktivität zu lassen und es gleichzeitig vor gefährlichen Umgebungseinflüssen zu schützen. Im freien Spiel wird dem Kind Gelegenheit gegeben, die täglichen Erfahrungen, die es in seiner Umgebung macht, aus eigenem Willen zu ergreifen und im nachahmenden Handeln kreativ zu verarbeiten, zu üben und sich eigen zu machen.

Die pädagogische Fachkraft steht den Kindern hierbei begleitend zur Seite und nimmt als Vorbild an der Spielsituation teil. Mit Hilfe von Impulsen und Hinweisen kann sie Denkanstöße geben und die kindliche Fantasie anregen. Auf diese Weise werden **Entwicklungs- und Lernprozesse im Spiel** initiiert, dabei lernt das Kind gut gelaunt und hoch motiviert.

Alltägliche und besondere Erlebnisse, Hemmungen, Aggressionen oder Ängste können mit Unterstützung abgebaut und in positive Kräfte umgewandelt werden. Kinder lernen

spielerisch, weswegen dem freien Spiel bei der Bildung der Kinder besondere Bedeutung zukommt. Zudem werden im Spiel mit anderen, soziale Verhaltensweisen erprobt und geübt. Hier können die pädagogischen Fachkräfte als Begleiter pro-soziales Verhalten sowie soziale Verhandlungsstrategien als direktes Vorbild vorleben. Eigenaktiv erweitern die Kinder ihre Kompetenzen, gestalten Bildung sowie ihr geistiges Wachstum aktiv mit und übernehmen (ihrer Entwicklung angemessen) Verantwortung. Die Kinder können ihre Bedürfnisse nach **Selbstbestimmung und Selbsttätigkeit** befriedigen, von sich aus lernen und sich in einem offenen Umfeld mit vielfältigen Materialien und Beschäftigungsformen ganzheitlich bilden. Sie haben die Möglichkeit ihre Neugierde und ihren Erkundungs- und Forscherdrang individuell auszuleben.

Unsere **vorbereitete Spielumgebung** bietet den Kindern Raum für kognitives, emotionales und soziales Lernen. Unsere vorbereiteten Gruppenräume laden durch gezielt vorbereitete Materialien oder Spielszenen zum selbsttätigen Spielen ein und motivieren die Kinder, sich in eine Spielsituation zu begeben. Da kindliche Entwicklungsprozesse durch eine ansprechende Spielumgebung angeregt werden, sind unsere Spielutensilien offen zugänglich in Regalen aufbewahrt und dem Entwicklungsstand der Kinder angepasst. Die Spielsachen sind überschaubar, an festen Plätzen angeordnet, was den Kindern Sicherheit gibt, sich selbst im Raum zurechtzufinden und die Unabhängigkeit von den Erwachsenen ermöglicht. Durch die übersichtliche Raumgestaltung wird einer Überforderung der Kinder durch Reizüberflutung vorgebeugt. Die vorhandenen Möbelstücke sind auf die Größen der Gruppenmitglieder abgestimmt und durch ihre Beschaffenheit ebenfalls zum eigenständigen Umgang geeignet.

Unser Fachpersonal als einfühlsamer Beobachter und Impulsgeber

Kinder zeigen schon sehr früh, welche Verhaltensweisen, Situationen, Personen oder Gegenstände sie besonders gernhaben. Diese individuellen Vorlieben zu beobachten und zu fördern, ist Aufgabe unseres pädagogischen Fachpersonals. Wir setzen Vertrauen in **die kindliche Neugier** und fördern die fragende Haltung der Kinder. Wir unterstützen die Kinder mit wertschätzender Bestätigung, mit emotionalem Rückhalt, mit praktischer Hilfestellung oder mit gezielten Hinweisen. Zudem können die pädagogischen Fachkräfte den Kindern wertvolle Impulse im Freispiel geben, um das Spiel der Kinder zu lenken und fördernd weiterzuentwickeln. Unsere Pädagogen sind Vorbilder bei Konflikt- und Grenzsetzungssituationen im sozialen Geschehen, an denen sich die Kinder im Spiel orientieren können. Jedes Kind signalisiert auf seine Weise, wie viel und welche Art der Unterstützung es benötigt. Jede Entwicklungsphase stellt einen wichtigen Zwischenschritt auf dem Weg zur selbstständigen Bewältigung neuer

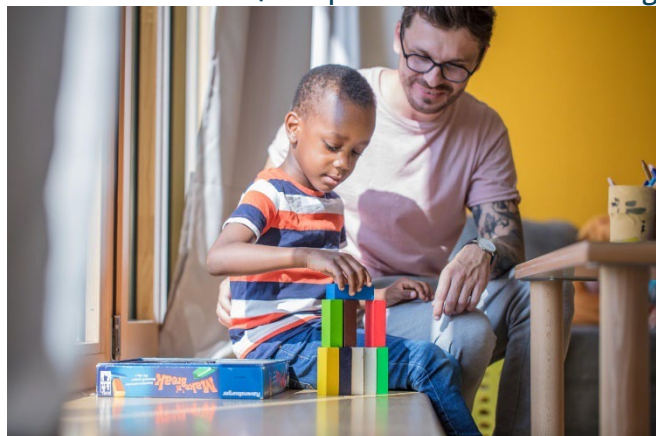


Bild 2: Pädagoge mit Kind in einer Denk mit Kita



Anforderungen dar. Die Pädagogen beobachten aufmerksam die kindlichen Verhaltensäußerungen in Mimik und Gestik. Erst wenn es diesen gelingt, die Gefühlszustände, Handlungen und Reaktionen des Kindes differenziert wahrzunehmen, auch feinere Unterschiede im Verhalten zu entdecken oder beginnende Veränderungen zu spüren, kann das pädagogische Fachpersonal die dahinterliegenden Absichten oder Gemütsbewegungen verstehen und die kindlichen Äußerungen richtig deuten beziehungsweise gezielt überprüfen. Unsere Kinder erleben unser **pädagogisches Fachpersonal als authentische Vorbilder** im gesamten Tagesablauf.

Unser Kindergarten

Gestaltung des pädagogischen Tagesablaufs

In unserem Kindergarten sehen wir die Kinder als aktive Mitgestalter ihrer Umwelt. Innerhalb dieses wichtigen Lebensabschnittes bieten wir Raum für eine **ganzheitliche und individuelle Förderung** der persönlichen Entwicklung jedes Kindes. Die sozialen, emotionalen und motorischen Fähigkeiten werden in unserer Kita ebenso gefördert wie die kognitiven und kreativen Begabungen. Ziel ist es, jedes Kind für die Zukunft mit all ihren Anforderungen und Abenteuern zu wappnen und im gemeinsam gelebten Tagesablauf wichtige Werte und Rituale erlebbar zu machen.

Orientierung durch sich wiederholende Abläufe und Rituale hilft den Kindern Sicherheit in alltäglichen Handlungsabläufen zu erlangen.

Bringzeit

07:00 - 08:30 Uhr

Wir beginnen den gemeinsamen Tag und begrüßen jedes Kind und die Eltern. Dabei können Organisatorisches, Besonderheiten und aktuelle Befindlichkeiten des Kindes mit dem pädagogischen Fachpersonal besprochen werden. Nach der Verabschiedung kann sich das Kind erst einmal in der Gruppe orientieren. Die Kindergartenkinder können zwischen vielfältigen offenen Angeboten, bspw. Tischspiele und Kreativtisch, wählen oder in den Funktionsecken ins Freispiel finden. Je nach Gruppenstärke und Buchungszeiten werden die Kinder zunächst gemeinsam in einer Frühgruppe betreut, bevor sie in ihren Gruppenraum wechseln.

Morgenkreis

08:30 Uhr

Im Morgenkreis, der wahlweise als Stuhl- oder Sitzkreis durchgeführt wird, beginnen die Kindergartenkinder mit einem Begrüßungslied. Wir besprechen welche Kinder anwesend sind und Zählen die Kinder. Hier nehmen sich die Kinder einzeln und als Gruppe wahr. Im Anschluss wird die Zeit für Erzählungen, thematische Diskussionen, Philosophieren und für die Hinführung zu verschiedenen Angeboten genutzt. Gemeinsam wird der Tagesablauf geplant.



Frühstück

ab ca. 09:00 Uhr

Im Rahmen der Vollverpflegung werden alle Zutaten für ein gesundes und ausgewogenes Frühstück, Mittagessen und eine Brotzeit von unserer Frischküche zubereitet. Die Kinder werden bei der Vorbereitung miteingebunden, beispielsweise durch das eigenständige Tischdecken oder Obst schneiden. Hierzu zählen auch das selbstständige Schmieren ihrer Brote und das Einschenken ihrer Getränke. Die Kinder entscheiden selbst, welche von den zur Verfügung stehenden Lebensmitteln sie essen möchten. Wir bieten den Kindern jedoch immer wieder Lebensmittel zum Probieren an, damit sich die Vielfalt des Geschmacks steigert. Übersteigt die Essensportion das Hungergefühl eines Kindes, muss dieses nicht aufessen. Wir bieten den Kindern während der Mahlzeiten und des Alltags ausreichend Getränke an und regen sie zum Trinken an. Jede Essenssituation endet mit dem gemeinsamen Aufräumen des Geschirrs und der Übernahme von Diensten, wie beispielsweise des Tischdienstes und der „Bodenpolizei“.

Körperhygiene

nach Bedarf

Vor und nach den Mahlzeiten gehen die Kinder auf die Toilette und waschen ihre Hände.

Nach einer Mahlzeit (Frühstück oder Mittagessen) gehört zur Körperhygiene auch das Zähneputzen. Jedes Kind bekommt seine Zahnbürste und wird angeregt, selbst die Zähne zu putzen. Natürlich begleitet die pädagogische Fachkraft die Handlungen der Kinder, zum Beispiel durch den Einsatz von Liedern oder anderen Ritualen.

Freispielzeit, offene und gezielte Angebote, Alltagspädagogik & Vorschule

ab ca. 09:30 - 12:30
Uhr

Im Rahmen der Vollverpflegung werden alle Zutaten für ein gesundes und ausgewogenes Frühstück, Mittagessen und eine Brotzeit von unserer Frischküche zubereitet. Die Kinder werden bei der Vorbereitung miteingebunden, beispielsweise durch das eigenständige Tischdecken oder Obst schneiden. Hierzu zählen auch das selbstständige Schmieren ihrer Brote und das Einschenken ihrer Getränke. Die Kinder entscheiden selbst, welche von den zur Verfügung stehenden Lebensmitteln sie essen möchten. Wir bieten den Kindern jedoch immer wieder Lebensmittel zum Probieren an, damit sich die Vielfalt des Geschmacks steigert. Übersteigt die Essensportion das Hungergefühl eines Kindes, muss dieses nicht aufessen. Wir bieten den Kindern während der Mahlzeiten und des Alltags ausreichend Getränke an und regen sie zum Trinken an. Jede Essenssituation endet mit dem gemeinsamen Aufräumen des Geschirrs und der Übernahme von Diensten, wie beispielsweise des Tischdienstes und der „Bodenpolizei“.



Mittagessen

Kindergartenkinder 12:00 – 13:00 Uhr
Grundschul Kinder ab 13:00 Uhr fließend

Ebenso wie das Frühstück ist das gemeinsame Mittagessen eine Zeit, in der sich Kinder in der Gruppe erleben, Verantwortung übernehmen dürfen und ihre Selbstständigkeit gefördert wird.

Das gemeinsame Mittagessen der Kinder, bei dem sich die Kinder als gemeinsame Gruppe erleben, beginnen wir mit einem Tischspruch. Essensrituale und eine ruhige Atmosphäre sind uns sehr wichtig. Die Kinder decken selbstständig den Tisch und bedienen sich eigenständig am Essen. Unser Fachpersonal sitzt mit den Kindern am Tisch und nimmt mit ihnen das Mittagessen ein. Es werden Gespräche geführt und die Mahlzeit als Gemeinschaftszeit erlebt. Nach dem Essen räumen alle Kinder selbstständig das Geschirr auf und ein wöchentlich wechselnder Tischdienst säubert die Tische und den Boden.

Mittagsruhe Kindergarten

ab 13:00 - 14:00 Uhr

Nachdem alle Kinder noch einmal auf der Toilette waren, haben sie Zeit, sich im Nebenraum auszuruhen und zu entspannen. Sie können Geschichten oder Musik hören, malen, ruhigen Beschäftigungen nachgehen und Bilderbücher betrachten. Bei Bedarf haben die Kinder auch die Möglichkeit zu schlafen.

Hausaufgabenbetreuung

ab 14.00 – 15:00 Uhr

Zur Hausaufgabenzeit gliedern wir unsere Grundschul Kinder der Hortgruppe an. In einer vorbereiteten, ruhigen Umgebung startet die Hausaufgabenzeit, in der die Kinder in ihrem individuellen Lerntempo ihre Hausaufgaben eigenständig beginnen, bearbeiten und Lernstoff wiederholen können. Die Fachkräfte unterstützen und begleiten die Kinder in der Hausaufgabenzeit und stehen für offene Fragestellungen zur Seite. Kinder ohne Hausaufgaben oder Kinder, die ihre Hausaufgaben beendet haben, können die Kinder sich nach ihren Interessen und Vorlieben ins Freispiel der altersgemischten Gruppe einfinden. Sollten die Kinder zu den festen Hausaufgabenzeiten nicht anwesend sein, haben sie die Möglichkeit auf freiwilliger Basis, eigenständig die Hausaufgaben nachzuholen, wenn sie in der Gruppe eintreffen, oder diese zuhause zu erledigen.

Freispielzeit & Nachmittagsaktivitäten

ab ca. 14:00 - 16:45 Uhr

Nach der Ruhe- und Entspannungszeit können die Kinder ihre persönlichen Neigungen im Freispiel oder im Garten vertiefen. Rituale bereiten die Kinder auf die bevorstehenden Abholzeiten vor, dies kann beispielsweise durch einen spielerischen Abschlusskreis geschehen. Zudem werden mit den Kindern kleine Nachmittagsangebote zu den verschiedenen Erfahrungsbereichen durchgeführt.

Die Hortkinder dürfen das Außengelände der Einrichtung eigenständig nutzen und die Natur erkunden. Besonders beliebt sind Rollenspiele, in denen Kinder alltägliche Situation nachspielen, sich mit anderen Kindern vergleichen, messen und sich mit ihren Freunden austauschen. Etwa einmal wöchentlich findet die Kinderkonferenz statt, in der die Kinder gemeinsame Gruppenregeln festlegen und Aktivitäten planen können.



Unseren Kindern werden pädagogische Aktionen in unterschiedlichen Bereichen, wie Geschichten, Märchen, Rhythmik und Bewegung angeboten. Es besteht beispielsweise die Gelegenheit, sich kreativ zu betätigen oder mathematische Messfähigkeiten beim Kochen und Backen zu erweitern.

Die offenen und gezielten Angebote in den verschiedenen Erfahrungsbereichen werden spielerisch in den Tagesablauf eingebunden und geben den Kindern die Möglichkeit, sich ganzheitlich zu bilden. Uns ist es besonders wichtig, alle Kinder mit in die Planung einzubeziehen, um so ihre Interessen berücksichtigen zu können.

Brotzeit

14:30 Uhr

Nachmittags bieten wir den Kindern eine Zwischenmahlzeit an, die wir mit den Kindern gemeinsam einnehmen. Im Rahmen unserer Vollverpflegung wird auch diese Mahlzeit von unserer Frischküche zubereitet.

Abholzeit

14:00 - 14:15 Uhr; 15:00 - 15:15 Uhr und 16:00 - 16:45 Uhr

Je nach Buchungszeit der Kinder können von den Eltern unterschiedliche Abholzeiten wahrgenommen werden. In dieser Zeit nimmt sich die pädagogische Fachkraft bewusst Zeit für einen offenen Dialog mit den Eltern über die Erlebnisse und die Befindlichkeiten des Kindes. Zusätzlich haben die Eltern die Möglichkeit dokumentierte Informationen über den Wochenplan an der Gruppen-Pinnwand einzusehen.

Nach einem individuellen Tür- und Angelgespräch werden die Kinder und Eltern persönlich verabschiedet. Durch unsere fließende Abholzeit können sich die Kinder in Ruhe anziehen und den Kindergarten ohne Zeitdruck bis 17.00 Uhr verlassen. Sollten die Schulkinder den Heimweg bereits allein antreten, haben die Eltern die Möglichkeit dokumentierte Informationen über das Hortbüchlein einzusehen. Um 17.00 Uhr schließt unsere Einrichtung.

Die **Ferienzeiten** dienen in der altersgemischten Gruppe dazu sich mit den Kindern aktiv innerhalb von Projekten intensiv mit selbst ausgewählten Themen zu beschäftigen, das Gruppengefühl in der Gruppe intensiv zu stärken und gemeinsam Ausflüge zu erleben. Elementar wichtig ist uns die Anbindung an die Kindergartenkinder mit ihrem strukturierten Tagesablauf, hier können die Schulkinder ihre Gruppenzugehörigkeit festigen, indem Sie den ganzen Tag gemeinsam mit den Kindergartenkindern erleben, gemeinsam Spielen und Zeit für sich haben.

Durch Elemente des teiloffenen Konzepts zwischen der altersgemischten Gruppe und der Hortgruppe können die Grundschul Kinder auch in die Elemente des Ferienprogramms des Hortes eingebunden werden oder bei den Projektwochen „Werkprojekte mit unserem Schreiner“ teilnehmen.



Erfahrungsbereiche im Kindergarten

Die ersten sechs Lebensjahre in der kindlichen Entwicklung gelten als die lernintensivsten und entwicklungsreichsten Jahre des Lebens.

Im Kindergartenalter werden die Kinder zunehmend selbstständiger und bauen gefestigtere Beziehungen zu Gleichaltrigen auf. Um die Welt besser zu verstehen, stellen sie viele Fragen. Zusammenhänge zu erkennen und altes und neues Wissen miteinander zu verbinden, macht ihnen in dieser Zeit besonders viel Spaß. Die Kinder lernen zunehmend sich sprachlich besser auszudrücken und erweitern ihre Gedächtnisfähigkeit sowie ihre Aufmerksamkeitsspanne. Motorische Abläufe können besser koordiniert und auf Reize kann schneller reagiert werden. Auch die räumliche Orientierung gelingt zunehmend leichter. Auf all diese Entwicklungsschritte gehen wir in unserem pädagogischen Alltag ein und unterstützen die Kinder in ihren Lernprozessen.

Im Folgenden werden **unsere fünf Erfahrungsbereiche im Kindergarten** vorgestellt, welche die ganzheitliche Bildung sicherstellen. Es gilt zu betonen, dass gerade die vielfältigen Querverbindungen zwischen den verschiedenen Erfahrungsbereichen eine ganzheitliche Bildung darstellen und deshalb diese nie isoliert voneinander betrachtet werden sollten.

Miteinander Leben

Wertorientierung, Kultur & Religiosität

Die ethisch-moralische Erziehung ist ganz bewusst in unserem täglichen Miteinander verankert. Das Kennenlernen und die Achtung anderer Menschen, Kulturen, Religionen und der Schöpfung sowie die Vermittlung grundlegender Werte für das Zusammenleben der Menschen stehen hier im Mittelpunkt. Unsere westliche Kultur wird allen Kindern durch das gemeinsame Feiern der im Jahreslauf verankerten Feste vermittelt. So lernen die Kinder nicht nur die Wurzeln unserer Gesellschaft kennen, sondern erfahren auch eine feste Struktur und Sicherheit durch das Wiederkehren dieser Rituale in unserem gemeinsam gelebten Tagesablauf.

Emotionalität

Fühlt sich das Kind in seinem Können anerkannt, entstehen Schaffenskraft, Mut und Selbstvertrauen, Initiativekraft und Sprechfreude. Das Kind kann adäquat auf Anforderungen reagieren Schwierigkeiten meistern und mit Kritik umgehen. Es gilt nicht nur, die eigenen Gefühle erkennen und ausdrücken, sondern sie auch kontrollieren und regulieren zu können. Diese wichtige Entwicklungsaufgabe wird durch das pädagogische Personal unterstützt. Die Kinder erhalten Anregungen, wie sie mit ihren Emotionen umgehen und auf aufkommende Gefühle reagieren können.

Soziale Beziehungen, Empathie & Konflikte



Die Entwicklung des kindlichen Sozialverhaltens wird begünstigt durch gemeinsame Regeln, Rituale und Strukturen sowie durch die Förderung eines prosozialen Verhaltens, dem Lernen am Vorbild und verlässliche Beziehungen und Freundschaften. Mit einem gesunden Regelbewusstsein kann es zwischen „mein“ und „dein“ unterscheiden. Es lernt, Gebote und Verbote zu akzeptieren und einzuhalten. Um gemeinsam als Gruppe zusammenzuwachsen, gehören auch Konflikte zum Alltag. Die Kinder lernen mit anfänglicher Unterstützung des pädagogischen Personals unterschiedliche Lösungsstrategien kennen und anzuwenden, damit sie in der Lage sind, ihre Konflikte untereinander zu schlichten. Dabei ist es wichtig, aufeinander Rücksicht zu nehmen, sich in die Lage der anderen Personen hineinzusetzen und einfühlsam miteinander umzugehen. Unser pädagogisches Personal dient den Kindern hierfür als Vorbild und lebt ihnen **pro-soziale Verhaltensweisen** vor, welche nachgeahmt werden können.

Sprache entfalten

Sprache & Literacy

Vor allem mit der Sprache können wir unsere Gedanken ausdrücken, allen Dingen in der Welt einen Namen geben und miteinander kommunizieren. Das Sprachverhalten der Kinder und die Freude am sprachlichen Ausdruck werden im Freispiel und im gezielten Angebot spielerisch durch Lieder, Reime, Fingerspiele, Bücher, Geschichten, Theater- und Rollenspiele und ähnliches gefördert. Dabei kommt es in erster Linie auf das Beziehungsverhältnis zwischen Sprechendem und Hörendem an. Das **sprachliche Verständnis und die vertraute Beziehung** zwischen Kind und Erwachsenem bilden die Basis für eine gute und differenzierte Sprache.

Informations- & Kommunikationstechnik, Medienpädagogik

Medien und Kommunikations- und Informationstechnik bestimmen unsere moderne Welt. Kinder sollen schon früh die Verwendung und Bedeutung dieser alltäglichen informationstechnischen Geräte und Medien kennen lernen. Dabei gilt es diese zu begreifen, sich selbstbestimmt mit ihnen auseinander zu setzen und einen kreativen Umgang zu erlernen. Beim Einsatz von Informations- und Kommunikationstechnik und Medien sind auch **Schutz- und Sicherheitsaspekte** zu beachten. Die Medien müssen unbedingt altersgerecht, gewaltfrei und vorurteilsfrei gestaltet sein. Im Bereich der Medienpädagogik ist unser Ziel, **der bewusste Umgang** mit interaktiven, visuellen und auditiven Medien. Medienpädagogik bedeutet demnach für uns bei Werbung, Filmen und Serien oder Büchern und Hörspielen, mit den Kindern genau hinzusehen/hinzuhören und zu hinterfragen, so dass die Kinder in ihrer Medienkompetenz gestärkt sind und lernen mediale Inhalte zu bewerten, einzuordnen und zu verstehen. Hierzu können die Kinder auch gerne einmal CDs von zuhause mitbringen. In Projektarbeit können wir z.B. unseren Helden oder unsere Heldin malen und gemeinsam darüber sprechen, für welche Werte die Figur steht. Im Fokus steht dabei auch die Unterscheidung zwischen realistischen und fiktiven Figureneigenschaften. Ein weiteres



Angebot kann z.B. das Einüben und evtl. Filmen eines gemeinsamen Theaterstückes sein. So können die Kinder lernen zwischen Realität und Fiktion zu unterscheiden.

Sprachprojekte

Kinder sind Sprachgenies und kennen keine fremden Sprachen. Deshalb bieten wir ihnen spielerisch und ganzheitlich Zugang zu unterschiedlichen Sprachen durch Projektangebote innerhalb der Jahresplanung an. Anhand von Kinderbüchern, Liedern oder Geschichten begegnen sie anderen Sprachen. Wir wissen, dass Sprache ein Teil der eigenen Identität ist und nutzen deshalb auch bestehende Ressourcen, indem die Kinder ihre unterschiedlichen Muttersprachen in unseren pädagogischen Alltag mit einbringen dürfen. Mit leichten Reimen, Abzählversen und Sprachspielen, wie Flüsterpost, wollen wir bei den Kindern den **Spaß am Sprechen** wecken. Gemeinsam nehmen wir die verschiedenen Laute und Sprachmelodien sowie die Klänge der Sprachen wahr. Die Kinder bekommen so bereits früh ein **Gefühl für andere Sprachen** und können später auf diesem Fundament aufbauen.

Die Welt entdecken & verstehen

Umwelt & Natur

Die Kinder sollten ihre Umwelt und die Natur erforschen, kennen-, lieben und bestaunen lernen. Unser pädagogisches Ziel ist es, den Kindergartenkindern bewusst zu machen, dass der Lebensstil des Einzelnen Auswirkungen auf die Lebensbedingungen weltweit hat. Wir wollen, dass die Kinder sich zu fürsorglichen und verantwortungsvollen Individuen entwickeln, die **Umwelt- und Naturschutz** als wichtigen Wert wahrnehmen und partizipativ vertreten, z.B. bei der gemeinsamen Gestaltung des Gartens, durch ein selbst gepflanztes Kräuterbeet oder auch beim gemeinsamen Laub rechen oder beim RAMA DAMA, einem Umweltprojekt der Gemeinde. Im Alltag wird auf den Energie- und Wasserverbrauch geachtet, indem wir beispielsweise nicht unnötig das Licht an oder das Wasser während des Zähneputzens laufen lassen. Wir entwickeln gemeinsam Regeln, um die Lautstärke im Gruppenraum an die Ruhe- und Aktivitätsphasen der Kinder anzupassen und achten als Gruppe auf ein niedriges Abfallvolumen. Um die Natur zu schützen, werden den Kindern auch umweltschädliche Stoffe nicht vorenthalten. Wir erklären, warum beispielsweise Autoabgase schädlich sind oder wir uns mit Sonnencreme und Hut vor der Sonne schützen sollten. In alltagsintegrierten Projekten, z.B. „der Natur auf der Spur“ haben die Kindergartenkinder die Möglichkeit **naturwissenschaftliche Zusammenhänge** selbst nachzuforschen, auszuprobieren und zu experimentieren (z.B. Praxisangebote des Hauses der kleinen Forscher zu den Themen Luft und Wasser: „Welcher Gegenstand schwimmt und welcher sinkt?“). Bei der Ernährung liegt es uns am Herzen, saisonale und regionale Lebensmittel zu bevorzugen und den Kindern zu erklären, woher ihr Essen kommt, zum Beispiel bei unserem Besuch auf dem Bauernhof. Durch gemeinsames Kochen oder Backen sehen die Kinder, wie sich Aggregatzustände der Lebensmittel verändern lassen. Mit Hilfe des Abwiegens und Messens der einzelnen Stoffe wird das richtige Mischverhältnis der Lebensmittel erreicht und die hauswirtschaftlichen Vorgänge können schon mit einer Schritt



für Schritt Anleitung selbst vorgenommen werden. Danach wird beispielsweise das gemeinsam gebackene Brot in der Gruppe genossen.

Naturwissenschaft & Technik

Die Kinder sollen die Eigenschaften und Gesetzmäßigkeiten ihrer Umwelt durch eigenes Handeln und Erfahren kennenlernen. Die Zusammenhänge, die das Kind im Spiel, im Experimentieren mit dem Material und durch den eigenen Einsatz mit seinem ganzen Körper erlebt, verdichten sich zu einer noch unbewussten körperlich-kinästhetischen Intelligenz. Diese bildet die Grundlage für das exakte **mathematisch-naturwissenschaftliche Denken** und Verstehen im späteren Leben. Dazu gehören Formwahrnehmung, Mengenauffassung und Gliederungsfähigkeit gleichermaßen. Gemeinsam können wir Phänomene wie beispielsweise den Magnetismus untersuchen, indem wir testen, welche Gegenstände von einem Magneten angezogen und abgestoßen werden.

Mathematik

Die Auseinandersetzung mit mathematischen Begebenheiten lässt Kinder eine feste Struktur und Gesetzmäßigkeit zur Ordnung erfahren. Mathematische Lernerfahrungen werden spielerisch im Alltag eingebaut, beispielsweise beim Zählen der Kinder, besprechen des Datums, Abschätzen von Mengen oder bei der Benennung von geometrischen Formen. Sie lernen Dinge in Beziehung zu setzen und schulen ihr logisches Denkvermögen. Beispielsweise können Gegenstände im Gruppenraum anhand unterschiedlicher Kriterien, wie Form, Größe oder Farbe verglichen und zugeordnet und Zeiträume durch eine Sanduhr erfahrbar gemacht werden.

Künstlerisches & kreatives Gestalten

Ästhetik & Kunst

Durch unterschiedliche zur Verfügung gestellte Materialien, wie Papier, Knete, Stoff, Wolle, Scheren, Klebestiften, Zeichenstifte, etc. erhalten die Kinder Gelegenheit, ihre **Fantasie zu entfalten** und auszuleben. Sie werden selbst gestalterisch tätig und sehen andere Werke, wodurch sie individuelle Vorlieben entwickeln und äußern können. Beim Malen und Basteln, im Rollen- oder Schattenspiel können sie eigene Geschichten und Ideen entwerfen und umsetzen. Das pädagogische Fachpersonal gibt den Kindern Rückmeldung, indem Werke nicht nach dem persönlichen Geschmack bewertet werden, sondern auf die individuellen Techniken, benutzten Farben und geschaffenen Formen eingegangen wird. Bildsprache ist eine besondere Art und Weise, die eigene Sicht auf die Welt sowie Gefühle und Gedanken zum Ausdruck zu bringen.

Im alltäglichen Freispiel, unterstützt durch entsprechendes Material, lernen die Kinder ebenso wie in speziell dafür ausgerichteten Kunstprojekten den Umgang mit Farben und



Formen und erlangen so ganz natürlich ein Wissen über verschiedene Stilrichtungen und deren Künstler.

Als Besonderheit bietet unser Haus einen gutausgestatteten Kreativraum, der zum Ausleben der eigenen Kreativität bereitsteht.

Musik

Rhythmisch-musikalisch-künstlerische Elemente prägen den Tagesablauf. Der Rhythmus übt eine ordnende und stabilisierende Wirkung auf die Organisation des Kindes aus. Musik führt zu seelischem Gleichgewicht, fördert die kognitive Entwicklung, Bewegungsfreude und Vitalität, stärkt die Lebenssicherheit und festigt die Persönlichkeit. Die Kinder erleben, dass Musik zur Entspannung, Aufmunterung oder auch zum persönlichen Ausgleich beitragen kann. Beim Lauschen der Musik kann das Gehör geschult und zwischen laut/leise, hoch/tief, schnell/langsam unterschieden werden.

Stark sein

Bewegung, Rhythmik & Tanz

Der natürliche Bewegungsdrang ist einer der wichtigsten Bestandteile des kindlichen Lebens. Kinder sind mit dem ganzen Körper und allen Sinnen aktiv. Viel Bewegung stärkt und fördert ein positives Körpergefühl, entwickelt eine altersadäquate Körperbeherrschung und sorgt für seelische Ausgeglichenheit. Uns ist eine **ganzheitliche Förderung der Persönlichkeitsentwicklung** mit psychomotorischen Elementen des Kindes wichtig. In unserem umfangreich ausgestatteten Bewegungsraum werden Kinder angeregt, durch verschiedene Bewegungs- und Rollenspiele sowie durch Bewegungslandschaften sich selbst, ihren Körper, das verwendete Material und die anderen Kinder wahrzunehmen, mit ihnen umzugehen und angemessen zu handeln. Wir fördern den natürlichen Bewegungsdrang der Kinder nicht nur im Haus, sondern auch gerne regelmäßig im Freien.

Jede Bewegung des Kindes bedeutet, sich weiterzuentwickeln, die Welt zu „begreifen“ und selbst „sehen“ zu können und damit selbstständig zu werden. Die Kinder haben die Möglichkeit, den Garten mit Spielhäuschen, Schaukeln und Rutschen zu nutzen oder Spaziergänge mit der Gruppe. Wir gehen regelmäßig auf den großen Sportplatz, den Spielplatz und in unseren Wald. Zusätzlich kann bei jedem Wetter der Bewegungsraum mit seinen vielfältigen Möglichkeiten zur Bewegungserziehung mit eingebunden werden.

Sinneswahrnehmung

Mit allen Sinnen werden verschiedene Materialien und Situationen erspürt, ertastet, geschmeckt, gerochen und erkannt. Dabei werden die Kinder von unserem Fachpersonal angeregt, bewusst die Umwelt, Dinge und Elemente wahrzunehmen, wertzuschätzen und kennenzulernen.



Die Mitteilungen aus den unterschiedlichen Wahrnehmungskanälen ergänzen sich gegenseitig und werden zu einem Gesamtbild zusammengefügt. Nicht nur äußere Sinneseinwirkungen liefern uns hierfür wichtige Botschaften, sondern auch die Signale aus unserem Körper selbst sind von großer Bedeutung. Unsere Sinneserfahrungen besitzen auch eine Schutzfunktion, indem wir Hitze, Tiefe, Härte und Gewicht wahrnehmen, können wir uns auch auf Situationen einstellen und entsprechend reagieren. Je mehr Sinneserfahrungen in einem Lernprozess wahrgenommen werden, desto besser und langfristiger wird das Wissen verankert. So ist es für Kinder leichter verständlich was eine „Kiwi“ ist, wenn sie diese nicht nur sehen, schmecken und daran riechen, sondern auch ihre Konsistenz fühlen dürfen.

Um den Kindern **unterschiedliche Körpererfahrungen** zu ermöglichen, bieten wir z.B. das Planschen, Spielen und Experimentieren mit Wasser an. Auch das Malen mit Händen und Füßen oder ein Fühl-Parcours sind für die Kinder eine anregende und spannende Sinneserfahrung. Die jeweiligen Eindrücke werden mit den Kindern besprochen und aufgearbeitet.

Selbstwirksamkeit

Für die Kinder ist es wichtig, sich selbst als kompetent zu erleben und Probleme oder Aufgaben bewältigen zu können. Gerade kleinere Tätigkeiten können den Kindern aufgetragen werden, um sie selbst aktiv werden zu lassen. Sie bekommen hierdurch unmittelbar eine Rückmeldung auf ihr eigenes Handeln. Kinder haben großes Interesse an den Tätigkeiten der Erwachsenen und freuen sich sehr, wenn sie in Alltagssituationen, wie dem Einräumen des Geschirrspülers oder dem Aufhängen der Wäsche, behilflich sein dürfen. Im Sinne der Alltagspädagogik legen wir großen Wert darauf, solche Situationen mit den Kindern zu gestalten.

Die gemachten Erfahrungen tragen dazu bei, dass die Kinder zuversichtlich an neue Aufgaben herangehen und die Sicherheit erlangen, Vorgenommenes auch zu schaffen. Die Pädagogen passen den Schwierigkeitsgrad der Aufgaben individuell an und agieren als Vorbilder für die Kinder. Gerade eine ansprechende und schützende Umgebung sowie die Altersmischung in den Gruppen tragen zu **Selbstwirksamkeitserfahrungen** bei.

Resilienz

Einige unserer Kinder werden mit Belastungen und schwierigen Lebenssituationen konfrontiert und benötigen ein angemessenes Maß an Widerstandsfähigkeit, um diese Erfahrungen zu verarbeiten. Dazu brauchen sie ein **positives Selbstkonzept**, die Fähigkeit sich Hilfe zu holen und sich selbst zu regulieren.

Unser Ziel ist es, Kinder „stark“ zu machen, ihnen Sicherheit, Stabilität und Orientierung zu bieten und eine kompetente Vorgehensweise im Umgang mit Veränderungen und Belastungen vorzuleben. Die pädagogischen Fachkräfte geben hierfür konstruktive Rückmeldungen, schaffen Routinen im Tagesablauf und zeigen den Kindern gegenüber bedingungslose Wertschätzung. Zudem lernen die Kinder im pädagogischen Alltag



Ressourcen kennen, um zum Beispiel Streitigkeiten, soziale Integration, Abschied- und Trennungsphasen erfolgreich bewältigen zu können. Die Kinder erleben, dass es wichtig ist, auch einmal zu weinen, sich abzureagieren, eine Auszeit zu nehmen, sich zu entspannen und Kompromisse einzugehen. Unser Ziel ist es, den Kindern das **Vertrauen in sich selbst** zu vermitteln.

Unsere altersgemischte Gruppe

Unsere altersgemischte Gruppe für Kinder von drei bis zehn Jahren verstehen wir als Weiterentwicklung der Tagesbetreuung. Die besondere Gruppenkonstellation ermöglicht eine optimale Begleitung von Übergängen in der Kindheit. Unsere Gruppe der Kindergarten- und Grundschul Kinder bietet dieser Altersgruppe ein ganz besonders Lern- und Erfahrungsfeld. Die Kindergarten Kinder können vormittags innerhalb ihrer Kleingruppe aber auch gruppenübergreifend mit unseren anderen Kindergartengruppen pädagogische Aktionen und Ausflüge unternehmen und individuell gefördert werden. Nachmittags nach der Hausaufgabenzeit steht die erlebnisorientierte Freizeitgestaltung im Vordergrund. Die jüngeren Kinder können mit den älteren Kindern Freundschaften bilden, und Geschwister Kinder können den Nachmittag gemeinsam verbringen. Gezielte Angebote ergänzen die Möglichkeit, voneinander zu lernen und eigene Fähigkeiten weiterzuentwickeln.

Durch Elemente des teiloffenen Konzepts zwischen der altersgemischten Gruppe und der Hortgruppe haben unsere Kinder im Vorschulalter die Möglichkeit, vor Schulbeginn schulische Abläufe kennenzulernen und auf den Übergang vom Kindergarten Kind zum Schulkind optimal vorbereitet zu werden. Ebenso erleben sich die Grundschul Kinder der altersgemischten Gruppe im Gruppenverbund der Gleichaltrigen der Hortgruppe.

Zurückgestellte Schulkinder können in dieser altersgemischten Gruppe Selbstvertrauen wiedergewinnen und Versagensängste bewältigen.

Unsere altersgemischte Gruppe steht allen Kindern, unabhängig von ihrer individuellen Entwicklung, ihrer Konfession und Nationalität offen.

Zeitgemäße Pädagogik orientiert sich an den Zukunftsperspektiven der Kinder und leitet daraus Erziehungs- und Bildungsziele ab. Analog dazu richtet sie sich nach den Bedürfnissen der Kinder und den notwendigen Kompetenzen zur Bewältigung der anstehenden Entwicklungsaufgaben. Wir unterstützen das Kind, sich selbst aktiv seine Welt zu gestalten und sich die dazu erforderlichen Kenntnisse, Fähigkeiten und Fertigkeiten anzueignen.

Kindheit als Ganzes kann als eine Lebensphase charakterisiert werden, in der der Mensch unter Obhut und Anleitung der Erwachsenen Schritte der Selbstbestimmung und Selbstfindung zu bewältigen hat. Daraus folgt unser übergeordnetes pädagogisches Ziel der ganzheitlichen Erziehung zum selbstständigen, wissbegierigen, kritik- und gemeinschaftsfähigen sowie verantwortungs- und selbstbewussten Menschen.



Bildungsbereiche in der altersgemischten Gruppe

In unserer altersgemischten Gruppe sehen wir die Kinder als aktive Mitgestalter ihrer Umwelt. Innerhalb dieses wichtigen Lebensabschnitts bieten wir Raum für eine ganzheitliche und individuelle Förderung der persönlichen Entwicklung jedes Kindes. Die sozialen, emotionalen und motorischen Fähigkeiten werden in unserer Einrichtung ebenso gefördert wie die kognitiven, kreativen und sozialen Begabungen. Ziel ist es, jedes Kind für die Zukunft mit all seinen Anforderungen und Abenteuern zu wappnen.

In unserer altersgemischten Gruppe ist es uns wichtig allen Kindern in ihren unterschiedlichen alters- und Entwicklungsstufen ganzheitlich gerecht zu werden.

Um den Kindergartenkindern ihren Raum zum Forschen, erleben und zum eigenständigen Lernen zu geben und diese mit altersgemäßen Angeboten fördern zu können, bietet sich der Vormittag an. Wir richten uns hier nach unseren 5 Erfahrungsbereichen.

Zusätzlich können unsere Kinder in der altersgemischten Gruppe:

- Hausaufgabenbetreuung und schulische Unterstützung erhalten
- auch nach der Einschulung in ihrer vertrauten Umgebung bleiben
- geschwisterähnliche Erfahrungen machen und in der Gruppe mehr Gemeinschaftsgefühl entwickeln
- über längere Zeit konstante Bezugspersonen erleben
- langsamer in neue Rollen hineinwachsen
- früh soziale Kompetenzen erwerben (aufeinander Rücksicht nehmen, Patenkinder)
- altersentsprechende Angebote und Förderung durch die Kooperation mit der Hortgruppe.
- gemeinsame Erlebnisse erfahren und erlebnisorientierte Freizeitgestaltung mit Ferienprogramm unternehmen

Unser Kinderhort

Gestaltung des pädagogischen Tagesablaufs

Schulschluss und Ankommen im Hort

ab 11:30 Uhr

Nach der Schule kommen die Kinder selbstständig in den Hort. Damit sie diesen Weg in Zukunft sicher bewältigen können, werden die Kinder die ersten sechs Wochen von einer pädagogischen Fachkraft aus der Schule abgeholt. Gemeinsam wird der Weg zum Hort begangen und die Kinder auf Gefahren hingewiesen. Im Hort angekommen werden sie einzeln begrüßt und haben anschließend die Gelegenheit sich mit Anderen über ihren Schultag auszutauschen. Das pädagogische Fachpersonal schafft sich einen Überblick über die Besonderheiten und aktuelle Befindlichkeiten der Kinder. Es besteht die Möglichkeit in den Garten zu gehen oder sich frei zu beschäftigen. Außerdem werden den Kindern regelmäßig kreative und hauswirtschaftliche Aktivitäten angeboten.

Stand August 2022

29



Mittagessen

13:00 Uhr

Vor dem Mittagessen gehen die Kinder auf die Toilette und waschen ihre Hände. Das gemeinsame Mittagessen, bei dem sich die Kinder als Gruppe erleben, beginnen wir mit einem Tischspruch. Essensrituale und eine ruhige Atmosphäre sind uns sehr wichtig. Die Kinder decken selbstständig den Tisch und bedienen sich eigenständig am Essen. Unser Fachpersonal sitzt mit den Kindern am Tisch und nimmt mit ihnen das Mittagessen ein. Es werden Gespräche geführt und die Mahlzeit als Gemeinschaftszeit erlebt. Nach dem Essen räumen alle Kinder selbstständig das Geschirr weg und ein wöchentlich wechselnder Tischdienst säubert die Tische und den Boden.

Aufräumen und Körperhygiene

13:30 Uhr - 13:45 Uhr

Nach der Mahlzeit putzen die Kinder ihre Zähne im Bad. Anschließend wird der Gruppenraum für die Hausaufgaben vorbereitet.

Hausaufgabenbetreuung

ab 14.00 - 15:00 Uhr

In einer vorbereiteten, ruhigen Umgebung startet die Hausaufgabenzeit, in der die Kinder in ihrem individuellen Lerntempo ihre Hausaufgaben eigenständig beginnen bearbeiten und Lernstoff wiederholen können. Die Fachkräfte unterstützen und begleiten die Kinder in der Hausaufgabenzeit und stehen für offene Fragestellungen zur Seite. Kinder ohne Hausaufgaben oder Kinder, die ihre Hausaufgaben beendet haben, können ruhigen Aktivitäten nachgehen. Sollten die Kinder zu den festen Hausaufgabenzeiten nicht anwesend sein, haben sie die Möglichkeit auf freiwilliger Basis, eigenständig die Hausaufgaben entweder eigenständig nachzuholen, wenn sie im Hort eintreffen, oder diese zuhause zu erledigen.

Freispielzeit, offene und gezielte Angebote, Projektarbeit

ab 11:30 – 13:00 Uhr & 15:30 –16:45 Uhr

Nach der Hausaufgabenbetreuung haben die Kinder die Wahl, ob sie an Angeboten teilnehmen oder ihre persönlichen Neigungen im Freispiel vertiefen möchten. Besonders beliebt sind Rollenspiele, in denen Kinder alltägliche Situation nachspielen, sich mit anderen Kindern vergleichen, messen und Freunde finden. Das Freispiel kann im Gruppenraum oder im Freien gruppenübergreifend stattfinden. Gerade die Aktivitäten im Garten oder Ausflüge ins Freie besitzen einen hohen Stellenwert in unserem Tagesablauf. Die Hortkinder dürfen das Außengelände der Einrichtung eigenständig nutzen und die Natur erkunden. Etwa **einmal wöchentlich** findet die **Kinderkonferenz** statt, in der die Kinder gemeinsame Gruppenregeln und Aktivitäten planen können.



Den Kindern werden pädagogische Aktionen in unterschiedlichen Bereichen, wie Geschichten, Märchen, Rhythmik und Bewegung angeboten. Es besteht die Gelegenheit sich kreativ zu betätigen oder mathematischen Messfähigkeiten beim Kochen und Backen zu erweitern.

Die **offenen und gezielten Angebote** in den verschiedenen Erfahrungsbereichen werden spielerisch in den Ablauf eingebunden und geben den Kindern die Möglichkeit, sich ganzheitlich zu bilden. Uns ist es besonders wichtig, die Kinder mit in die Planung einzubeziehen, um so ihre Interessen berücksichtigen zu können.

Brotzeit

15:30 Uhr

Nachmittags bieten wir den Kindern eine Zwischenmahlzeit an, die je nach Bedürfnis etwas früher innerhalb einer gleitenden Brotzeit eingenommen werden kann.

Betreuungsendzeit

15:00 – 15:15 Uhr und ab 16:45 Uhr

Je nach Buchungszeit der Kinder können verschiedene Betreuungsendzeiten wahrgenommen werden. In dieser Zeit nimmt sich die pädagogische Fachkraft bewusst Zeit für einen offenen Dialog mit den Familien, über die Erlebnisse und die Befindlichkeiten des Kindes. Sollten die Kinder den Heimweg bereits alleine meistern, haben die Familien die Möglichkeit dokumentierte Informationen über das Hortbüchlein einzusehen. Um 17.00 Uhr schließt unsere Kita.

Die Ferienzeiten dienen im Hort dazu sich mit den Kindern aktiv innerhalb von Projekten intensiv mit selbst ausgewählten Themen zu beschäftigen und gemeinsam Ausflüge zu erleben.

Erfahrungsbereiche im Kinderhort

Für unsere Schulkinder stehen die Selbsttätigkeit sowie Aktionen im Vordergrund, welche sich an den Lebenssituationen der Kinder orientieren und ihre Bedürfnisse, Kompetenzen, Interessen und Stärken aufgreifen. Das bedeutet, dass nicht nur die schulischen Aufgaben bewältigt werden, sondern vor allem auch auf eine eigenständige, sinnvolle Freizeitgestaltung geachtet wird. Die Kinder werden angeregt für ihre Meinung einzustehen, eigenverantwortlich zu handeln, mit Auseinandersetzungen umzugehen sowie Misserfolge und Erfolge anzuerkennen. Basierend auf dem Prinzip der Freiwilligkeit werden die Kinder motiviert, sich an offenen Angeboten zu beteiligen und ihre Fähigkeiten und Fertigkeiten weiterzuentwickeln und neue Anregungen für ihre Freizeitgestaltung zu erleben.

Miteinander Leben

Wertorientierung, Kultur & Religiosität

Kinder und Jugendliche erwarten nicht nur eine breite Palette von Programmangeboten, sie stellen vielmehr immer wieder die Frage nach dem „Wozu?“ und damit nach Werten und



Normen. In unserer heutigen Gesellschaft leben die Kinder in unterschiedlichen familiären und sozialkulturellen Strukturen. Auf Grund dieser Tatsache ist es erforderlich, dass in der Großgruppe Hort einheitliche und verbindliche Ordnungsstrukturen für das Leben miteinander festgelegt sind. Normen, Ordnungen und Regeln können den Kindern nicht befohlen werden. Die Kinder verlangen eine einsichtige Begründung, ein faires Aushandeln dieser Regeln sowie eine gerechte Handhabung. Dieses „**soziale Lernen**“ ist deshalb ein wichtiger Schwerpunkt der Hortarbeit. Das pädagogische Fachpersonal nimmt in diesem Prozess Vorbildfunktion ein und vermittelt den Kindern allgemein gültige und sinnvolle Wertvorstellungen. Diese **Wertvorstellungen** werden von unserem Fachpersonal überzeugend vorgelebt. Die Kinder werden bestärkt ihre eigene kulturelle Identität zu entwickeln und auszuleben. Die Kinder sollen erkennen und verstehen, dass die eigene Sichtweise eine unter vielen möglichen ist.

Emotionalität

Unsere Hortkinder werden intensiv in ihrem Umgang mit Erfolg und Misserfolg unterstützt. Entstehen negative Gefühle bei neuen Herausforderungen, wird gemeinsam ein Weg gefunden, diese zu bewältigen und die **Motivation** für neue Aufgaben aufrecht zu erhalten. Die Schüler lernen ihre Emotionen zu regulieren und in angemessene Handlungsweisen zu übertragen. Sie bauen ihre Frustrationstoleranz aus und werden bei der Entfaltung ihres Gerechtigkeitssinns unterstützt. Die Hortfachkräfte stehen mit Rat und Tat zur Seite und beobachten aufmerksam das Geschehen. Gefühle können entweder sprachlich oder durch kreative Tätigkeiten jeglicher Art zum Ausdruck gebracht werden.

Soziale Beziehungen, Empathie & Konflikte

Der Bereich soziale Beziehungen, Empathie und Konflikte hat einen besonderen Stellenwert im Schulalter, da sich die Kinder immer mehr zu Gleichaltrigen hingezogen fühlen und die Peergroup eine entscheidende Bedeutung einnimmt. Die Sozialerziehung umfasst alle Fähigkeiten zu einem konstruktiven Miteinander im gemeinsamen Zusammenleben und im Verhältnis mit Menschen und Natur. Entscheidend wird das „**Wir**“-Gefühl, die Auseinandersetzung mit der eigenen Rolle in der Gruppe und auch der **Umgang mit Rollenkonflikten**. Im Hort erlebt das Kind eine Vielzahl neuer Erfahrungs-, Spiel- und Lernmöglichkeiten. Eigene Überzeugungen müssen im Kontakt mit anderen artikuliert und Missverständnisse aus dem Weg geräumt werden. In der Gruppe können die Kinder Auseinandersetzungen um Rangpositionen erfahren und müssen so eine Balance zwischen Ich-Durchsetzung und Anpassung an die Gruppe finden. Die Kinder lernen sich mit Argumenten zu verteidigen und gemeinsam nach fairen Kompromissen zu suchen. Dieser Prozess erfolgt in kleinen Lernschritten und **Kommunikationsstrukturen** sowie aufeinander bezogenes Handeln werden Schritt für Schritt eingeübt. Sie entwickeln Toleranz und Kritikfähigkeit und erleben ein Gemeinschaftsgefühl, das auch mit Streit und Konflikten einhergeht. Unsere Aufgabe ist es, die Kinder auf diesem Weg als Bezugsperson zu begleiten und sie dabei zu unterstützen.

Sprache entfalten

Sprache & Literacy

Die Sprachförderung erfolgt intensiv im Hortalltag, indem sprachanregende Angebote und Situationen aufgegriffen werden und die Umgebung vielfältige Anregungen bietet. Gerade nach dem Ankommen im Hort dürfen die Kinder von ihrem bisherigen Tag erzählen und zusammenfassen, was sie erlebt haben. In der Hausaufgabenbetreuung ist es selbstverständlich, dass die Kinder die Kerninhalte der Aufgabenstellungen und Aussagen aus Texten erkennen müssen. Weitere spielerische Aktivitäten zur **Sprachförderung** schließen beispielsweise Bücher lesen und Geschichten schreiben mit ein.

Informations- & Kommunikationstechnik, Medienpädagogik

Zu einer umfassenden Medienerziehung in der pädagogischen Arbeit gehört unter anderem auch der Einbezug von Medien aller Art. Wir geben den Kindern die Möglichkeit sowohl mit den vorhandenen Medien (Bücher, Computer, Zeitungen, CDs) umzugehen als auch in aktiver Mitarbeit Medienprodukte selbst zu erstellen und zu gestalten (Filme, Fotos, Bücher). Unsere Lesecke mit entsprechender Bücherauswahl und die regelmäßigen Büchereibesuche bieten den Kindern zusätzlichen Anreiz, Spaß und Freude am Lesen zu entwickeln. Um diese **Medienkompetenz** zu erreichen, wird gemeinsam mit den Kindern ein Zeitplan vereinbart, der die Nutzung des Computers im Hort zum Lernen und Spielen regelt. Die Kinder und das Team achten auf die Einhaltung des Zeitplans. Die Auswahl und Anschaffung unterschiedlicher Software erfolgt altersangemessen. Das Material muss sowohl gestalterisch ansprechend als auch lehrreich sein. In unserem Hortalltag schaffen wir außerdem Zeit und Raum, damit die Kinder ihre Lektüre lesen und die anstehenden Fragen mit uns klären können.

Sprachprojekte

Mit unseren Hortkindern erleben wir gemeinsam die unterschiedlichen Sprachen der Gruppenmitglieder und greifen die bestehenden Ressourcen spielerisch im Alltag auf. So können uns mehrsprachige Kinder Bezeichnungen von Gegenständen in anderen Sprachen mitteilen oder auch Bücher oder Geschichten bzw. Lieder unterschiedlicher Sprachen einbezogen werden. Den Kindern werden Medien speziell in der **Sprache Englisch** zur Verfügung gestellt, damit sie sich freiwillig und ohne Zwang mit dieser Sprache beschäftigen können und einen spielerischen Zugang finden. Dies begünstigt die **Lernmotivation** für das Schulfach Englisch ab der 3. Klasse. Der spielerische und ganzheitliche Zugang wird beispielsweise auch in Projekten umgesetzt und innerhalb der Jahresplanung berücksichtigt.



Die Welt entdecken & verstehen

Umwelt & Natur

Im Kinderhort erfahren wir gemeinsam die **Umwelt und Natur**, indem wir uns im Freien beschäftigen, Tiere in ihrem Lebensraum beobachten sowie mit Becherlupen Steine und Naturmaterialien genauer untersuchen. In diesen Bereich fällt auch die **Verkehrserziehung**, welche vom ersten Jahr im Kinderhort an zum pädagogischen Alltag gehört. Unternehmen wie einen Ausflug oder das Abholen der Kinder von der Schule, erfolgt durch die Wiederholung, wodurch das Einüben des eigenen Verhaltens im Straßenverkehr und Regeln verinnerlicht werden. Zudem kann gemeinsam gekocht oder gebacken werden, um den Kindern nahezubringen, welche Veränderungen sich durch die Zugabe bestimmter Lebensmittel entdecken lassen. Sie dürfen eigenständig die Zutaten abwägen sowie die einzelnen Vorgänge Schritt für Schritt selbst tätigen und am Ende die fertige Mahlzeit genießen.

Naturwissenschaft & Technik

Unsere Hortkinder dürfen ihre Freizeit eigenständig gestalten und haben die Möglichkeit sich durch vorhandene Materialien, wie Wasser, Gefäße, Steine und Ähnliches, ansprechende Räume und offene sowie gezielte Angebote der Naturwissenschaft und Technik zu widmen. Sie gehen ihren eigenen Interessen nach und können so beispielsweise die in der Schule erlebten Experimente noch einmal im Hort ausprobieren und abwandeln. Auf diese Weise werden ausgewählte biologische, chemische und physikalische Zusammenhänge verstanden und **technische Wirkungs- und Bedingungsbeziehungen** erkannt. Zudem werden die unterschiedlichen Bereiche in gemeinsam durchgeführten Projekten aufgegriffen.

Mathematik

Der mathematische Bereich kann sowohl im Alltag durch Zählen von Gegenständen oder Abmessen unterschiedlicher Größen erfolgen, spielt jedoch auch in der Hausaufgabenbetreuung eine grundlegende Rolle. Durch die gute Kooperation mit der Grundschule findet ein regelmäßiger Austausch zwischen den pädagogischen Fachkräften und den Lehrern statt. Die Fachkräfte sind stets über aktuelle Themen, Besonderheiten des Schulalltags und Änderungen informiert. Diese können im Hortalltag in den gezielten Angeboten und in den Freispielzeiten mit aufgegriffen werden. Beispielsweise kann mit Spielgeld das Bezahlen von Beträgen geübt oder mit Bauklötzen können geometrische Formen gelegt werden. In unterschiedlichen Gemeinschaftsspielen werden auch mathematische Fähigkeiten benötigt und einbezogen, wie beispielsweise bei Monopoly.



Künstlerisches & kreatives Gestalten

Ästhetik & Kunst

Unsere Hortkinder haben die Gelegenheit in der Freispielzeit, bei gezielten oder offenen Angeboten sowie in unterschiedlichen Projekten ihre **Fantasie und Kreativität** mit unterschiedlichen Materialien im künstlerischen Bereich auszuleben. Die Materialauswahl bleibt den Kindern offen, da die Materialien zur freien Verfügung bereitstehen, um sich kreativ zu verwirklichen. Im Gruppenraum haben wir dafür eine Kreativecke eingerichtet, in der die Kinder jederzeit frei zugänglich unterschiedliche Bastelmaterialien und Platz zum kreativen Gestalten zur Verfügung haben. An unserem Kreativtisch bieten wir den Kindern regelmäßig vorbereitete Bastelangebote an, die sie wahrnehmen und kreativ werden können.

Musik

Für die eigene musikalische Betätigung sind verschiedene Musikinstrumente und Materialien vorhanden. Durch unser **vielfältiges materielles Angebot** können die Kinder alle Formen des kreativen Gestaltens und der Ausdrucksmöglichkeiten nutzen. Sie können mit einem CD-Spieler Musik oder Radio anhören und erfahren Freude am Musizieren – auch bei Ritualen, wie beispielsweise dem gemeinsamen Geburtstagslied.

Stark sein

Bewegung, Rhythmik & Tanz

Im Hinblick auf die Gesundheitserziehung achten wir auf Hygiene und regelmäßige Bewegung im Freien. **Spiel und Sport** sind natürliche Bedürfnisse der Kinder, ausreichend Zeit dafür besteht vor und nach der Hausaufgabenbetreuung. Vor allem das Außengelände wird regelmäßig für Bewegung, Spiel und Sport genutzt, um beispielsweise regelmäßig Fußball zu spielen. **Rhythmik und Tanz** können durch Bewegungen zur Musik umgesetzt und eingeübt werden. Zudem sind Rhythmik und Tanz auch bei Feiern, Spielen oder angeleiteten Aktivitäten fester Bestandteil.

Sinneswahrnehmung

Ziel ist es, unseren Kindern das **Lernen mit Kopf, Hand und Herz** zu ermöglichen. Somit schaffen wir die Grundlage für Lernerfolge und halten die natürliche Neugierde wach. Aus unserer Erfahrung wissen wir, dass Kinder selbst aktiv sein wollen, an den Ereignissen und Aktivitäten teilnehmen und das Geschehen aufmerksam beobachten. Die Signale aus den unterschiedlichen Sinneskanälen helfen den Kindern Informationen zu verinnerlichen und mit erlebten Erfahrungen und Lernprozessen zu verknüpfen. In der Verkehrserziehung beispielsweise hört das Kind das Klingeln eines Fahrrads und sieht gleichzeitig den heranfahrenden Radfahrer. Beide Sinneswahrnehmungen verknüpft es mit der Aufgabe, den



Weg frei zu machen. Wir streben mit unseren Schülern einen ganzheitlichen Bildungs- und Lernprozess an, welcher möglichst viele Sinne beansprucht.

Selbstwirksamkeit

Pädagogik orientiert sich immer an zwei gleichgewichtigen Leitzielen: der Selbstverwirklichung des Individuums einerseits und der Erziehung zum sozialen Miteinander andererseits. Im Umgang mit den erwachsenen Bezugspersonen (Fachkräften), aber vor allem durch Kontakte und Auseinandersetzung mit den anderen Hortkindern der Gruppe erfährt das Kind seine eigene **Persönlichkeit und Wirksamkeit**. Es lernt seine individuellen Bedürfnisse gegenüber anderen abzugrenzen, ein eigenes Selbstbewusstsein zu entwickeln, sich mit Ideen, Gefühlen und Befindlichkeiten auseinanderzusetzen. Durch die Reaktionen der Spiel- und Lerngefährten wird es zur Selbsteinschätzung und angemessenen Handlungsweise herausgefordert. Es soll **Konzentration und Ausdauer** entwickeln, seine Kraft und Geschicklichkeit erproben, seinen Körper und seine Geschlechtsrolle kennen lernen und auch seine eigenen Grenzen erfahren. Die Themen im Hortalltag, wie Freundschaften, Gruppenregeln, Rangpositionen und Geschlechtsrolle, werden ausdrücklich thematisiert und immer neu bearbeitet, zum Beispiel in einer Kinderkonferenz. Dies geschieht nicht ausschließlich in offenen Aussprachen. Einen besonderen Wert legen wir auf **die Qualität des Lernens**. Ermutigung, Anleitung und Hilfe, etwas selbst zu tun, stärken das Selbstvertrauen und machen Selbstwirksamkeit erfahrbar. Die Kinder sollen eine Atmosphäre vorfinden, in der sie ihre Hausaufgaben selbständig und zügig erledigen können, um anschließend ihren persönlichen Neigungen nachzugehen.

Resilienz

Einige unserer Kinder werden mit Belastungen und schwierigen Lebenssituationen konfrontiert. Unser Ziel ist es, Kinder „stark“ zu machen, ihnen **Sicherheit, Stabilität und Orientierung** zu bieten und eine kompetente Vorgehensweise im Umgang mit Veränderungen und Belastungen vorzuleben. Sie erlangen Widerstandsfähigkeit, um ihre Erlebnisse und Erfahrungen zu verarbeiten. Indem wir mit dem pädagogischen Fachpersonal eine gemütlich wohnliche Gesamtatmosphäre schaffen und den Freizeitbereich betonen, wirken wir dem Leistungsdruck der Schule entgegen. Wir gehen Schwierigkeiten und Probleme ganzheitlich an. Verarbeitungsformen wie das Rollenspiel, das kontrollierte Austragen von Konflikten nach gemeinsam festgelegten Regeln und die Auseinandersetzung mit Gefühlen durch Einsatz von bildnerischen oder musikalischen Ausdrucksmitteln finden ebenfalls ihren Platz in der Gruppenarbeit.

Unser Ziel ist es, bei den Kindern das Vertrauen in sich selbst zu stärken. Dies und stabile Beziehungen ermöglichen es den Kindern als starke Persönlichkeit ihr Leben zu meistern.

Pädagogische Querschnittsthemen in unserer Kita

Unsere Bildungs- und Erziehungspartnerschaft mit den Familien

Der Kontakt und die Zusammenarbeit mit den Familien ist ein wichtiger Teil des täglichen Miteinanders. Unsere Fachkräfte fördern kontinuierlich einen guten und **offenen Austausch** mit den Familien, um den Bedürfnissen der Familien und der Kinder gerecht zu werden. Uns ist es sehr wichtig, dass sich sowohl die Kinder als auch die Familien in unserer Kita wohl fühlen.

Natürlich prägt die **partnerschaftliche Zusammenarbeit** mit den Familien auch die pädagogische Jahresplanung. Bei Festen und auch bei Projektwochen werden die Familien in die Gestaltung mit eingebunden und können in den regelmäßigen Elternbeiratssitzungen auch eigene Ideen und Vorschläge mit den Fachkräften absprechen. Ebenso wird der Elternbeirat bei wichtigen Entscheidungen in den Prozess mit einbezogen und kann so aktiv an der Gestaltung der Bildung, Erziehung und Betreuung der uns anvertrauten Kinder teilhaben.

Die **Wahl des Elternbeirats** aus den Reihen der Familien vertieft die Zusammenarbeit zwischen den Fachkräften und den Familien. Der jährliche Rechenschaftsbericht des Elternbeirats ist ein weiteres Instrument, um unsere Konzeption zu verbessern und weiter fortzuschreiben. Regelmäßige Elternabende eröffnen – neben dem Informationsaustausch – die Gelegenheit, sich auch mit anderen Familien in der Gruppe auszutauschen.



Bild: Offener Austausch

Die Wünsche und Bedürfnisse der Familien werden durch **regelmäßige Befragungen** wahrgenommen. Neben den täglichen Tür- und Angelgesprächen finden einmal pro Halbjahr ein Entwicklungsgespräch und bei Bedarf weitere Einzelgespräche mit den Familien statt, in denen der individuelle Entwicklungsverlauf des Kindes mit dem pädagogischen Fachpersonal besprochen werden kann. Dazu gehört auch, dass kleinste Veränderungen in der körperlichen Entwicklung, im familiären oder im sozialen Umfeld der Familie vertrauensvoll und

offen mitgeteilt werden. Nur so kann das pädagogische Team auf die aktuellen Bedürfnisse des Kindes angemessen und liebevoll reagieren. Der enge Kontakt mit den Familien ist die wichtigste Basis, um unsere Kinder auf die Zukunft vorzubereiten.

Elterninformationen geben wir **in mehreren Sprachen** aus, wir arbeiten transparent, unter anderem mit Bilddokumentationen und regelmäßigen Aushängen.

Weitere Informationen zur Bildungs- und Erziehungspartnerschaft mit Familien finden Sie zudem in der Handreichung „Bildungs- und Erziehungspartnerschaft zwischen Familien und Kindertageseinrichtungen“ des Instituts für Frühpädagogik.



Übergang in die Schule

Unsere Kinder werden im letzten Jahr vor der Einschulung in unserer Vorschule ganz gezielt auf die Schule vorbereitet.

Vorschule: Wir sehen die Vorschularbeit als einen Teil in der Vorbereitung der Kinder auf die Schule an. Diese Vorbereitung findet grundsätzlich durch das Erlernen der Basiskompetenzen im pädagogischen Alltag statt. Zusätzlich wird gezielt mit allen Vorschulkindern die sogenannte „Vorschule“ durchgeführt. Hier werden die Kinder gezielt auf die besonderen Anforderungen der Schule an die Kinder vorbereitet. Dabei legen wir besonderen Wert auf die Erweiterung der kindlichen Konzentrationsleistung und das selbstständige Lösen der Aufgaben. Die Kinder üben gemeinsam im sicheren Rahmen der Vorschule Aufgaben und Herausforderungen zu lösen, lernen mit Frustration umzugehen und finden Motivation sich mit komplexeren Themen auseinanderzusetzen. Die Vorschularbeit mit den zukünftigen Schulkindern wird in der Form von unterschiedlichen Projekten, Ausflügen und bei der Durchführung von gezielten Vorschulprogrammen, wie z. B. „Lauschen und Lernen“, das „Zahlenland“ oder „Das Würzburger Sprachprogramm“ durchgeführt.

Durch die **enge Vernetzung mit der Grundschule**, sprechen wir unsere Vorschulinhalte im Vorfeld mit den Lehrkräften durch und setzen beispielsweise auch einen Schwerpunkt auf lebenspraktische Inhalte. Im Alltag haben die Kinder Zeit, sich selbstständig anzuziehen und sich die Schuhe zu binden; durch tägliche Wiederholungen werden sie in diesen alltäglichen Vorgängen immer sicherer. Kinder, Familien, pädagogisches Fachpersonal und Lehrer stellen sich in Gesprächen auf die Veränderungen ein und erleben den Prozess des Übergangs gemeinsam, damit die großen Kindergartenkinder selbstbewusst und glücklich ihrem Ziel, der Schule, entgegengehen können.

Im Frühjahr vor dem Schuleintritt findet ein **Elterngespräch zum Übergang** in die Schule statt. In Kooperationstreffen zwischen Kindergarten und Schule wird schon im Vorfeld mit Lehrkräften Kontakt aufgenommen. Ebenso bieten wir in Zusammenarbeit mit der Schule für entsprechende Kinder den Vorkurs Deutsch an.

Übergang vom Kindergarten in den Hort

Die Hortkinder erhalten die Möglichkeit die Räumlichkeiten der Kitas vor dem Einstieg in den Hortalltag zu besichtigen (z. B. am „Tag der offenen Tür“). Wir bieten auch **individuelle Schnuppertage** an, damit die Kinder unseren Tagesablauf und unsere Fachkräfte kennen lernen können. Mit den Kindern der zweiten und dritten Klasse kann der Weg von der Schule in den Hort einige Male gemeinsam mit den pädagogischen Fachkräften abgelaufen werden, bevor dies selbstständig geschieht. Durch dieses Angebot gewinnen die Schüler die nötige Sicherheit, um den Weg eigenständig zu meistern. Alle Kinder der ersten Klasse werden anfangs vom pädagogischen Fachpersonal an den Schulen abgeholt und in die Kitas begleitet.



Vorkurs Deutsch

Der Vorkurs Deutsch ist wichtig für die Vorbereitung auf die Einschulung aller Kinder, die nicht über ausreichend deutsche Sprachkenntnisse verfügen. Am Vorkurs Deutsch nehmen Kinder mit Deutsch als Erst- oder Zweitsprache teil, die zusätzlichen Unterstützungsbedarf im Deutschen haben, denn vor allem Kindern, die Deutsch als Zweitsprache lernen fehlen Sprachvorbilder. Sie haben zuhause nicht immer ausreichend Möglichkeiten, Deutsch zu hören und zu sprechen. Die pädagogischen Fachkräfte arbeiten hier sehr eng mit den Familien und der Grundschule zusammen und befinden sich in regelmäßigem Austausch.

Der Vorkurs Deutsch orientiert sich in unserer Kita an den Themen, die im Alltag vorkommen, um den Wortschatz, der im Alltag des Kindergartens neu hinzugekommen ist zu vertiefen und stetig zu erweitern. **Um den Lernerfolg zu unterstützen**, befassen wir uns mehrere Tage mit demselben Thema und wiederholen regelmäßig wichtige Wörter und Inhalte.

In unsere Förderung, die wir zielgerichtet und individuell auf die Bedürfnisse der Kinder anpassen, fließen regelmäßig visuelle Hilfen als Teil unserer Kommunikation mit ein. Mit Hilfe von Bildern und Objekten erleichtern unsere pädagogischen Fachkräfte den Kindern das Verständnis. Mit Körpersprache, Gesten und authentischen Gesichtsausdrücken erleichtern wir den Kindern das Sprachverständnis. Durch den Blickkontakt erkennen wir, ob das Kind uns verstanden hat. Damit fühlt sich das Kind ernstgenommen und unsere Fachkräfte signalisieren, „mir ist wichtig, dass du mich verstehst“.

Wir nutzen beispielsweise...

- Lauschspiele (Gehör schulen, Geräusche beschreiben und zuordnen etc.)
- Reime (sinnige und unsinnige, Vor- und Nachsprechen, selbst finden, Sätze mit Reimwörtern ergänzen)
- Silbenbetrachtung (rhythmisches Sprechen, Klatschen, Springen, Bauklötze)

Das verwendete Material besteht aus Bildkarten, Bilderbüchern, thematisch passenden Liedern, Bewegungsspielen, Rollenspielen, dem greifbaren unmittelbaren Umfeld und seinen alltäglichen Situationen und lebenspraktischen Übungen, sowie allem, was der Kindergarten ohnehin bietet.

Im Tagesablauf begleiten die pädagogischen Fachkräfte alle Aktivitäten und Spiele mit dem „begleitenden Wort“ und unterstützen jedes Kind dabei, über die Sprachbarrieren hinweg Freunde zu finden. Unsere Fachkräfte interpretieren und beschreiben die Handlungen des Kindes, das noch wenig Deutsch spricht, solange, bis die Kinder anfangen, sich zu verstehen.

Unsere Räumlichkeiten sind sprachanregend gestaltet und bieten den Kindern im Alltag immer wieder die Möglichkeit die Sprache aktiv zu erleben.

Integrationsplätze in unserer Kita und der Inklusionsgedanke

Wir verstehen Inklusion als Weiterführung von Integration, denn grundsätzlich steht in allen Denk mit Kitas für jedes einzelne Kind – ob mit oder ohne speziellen Förderbedarf – die **bestmögliche individuelle Förderung** im Vordergrund. Wir ermöglichen Kindern mit erhöhtem Förderbedarf ein eigenständiges und selbstbestimmtes Leben durch soziale Integration, individuelle Frühförderung und gezielte Therapien. Durch die **Zusammenarbeit**



mit den örtlichen Fachdiensten können Therapeuten direkt in unserer Kita oder ambulant die Fördermaßnahmen durchführen. Die Kinder können so während des gewohnten Tagesablaufs speziell gefördert werden. Die Therapeuten und Pädagogen in den Kitas unterstützen und begleiten gemeinsames Lernen und Spielen in Gruppen mit behinderten und nicht behinderten Kindern. Gemeinsam mit dem Gruppenpersonal und weiteren Therapeuten wird ein individueller Förderplan erstellt und die gemeinsamen Elterngespräche werden vorbereitet. Wir sind der festen Überzeugung, dass von Integrationsplätzen die gesamte Gruppe profitiert, da soziales Miteinander gelernt und Toleranz geübt werden kann. Stellt sich erst im Laufe des Betreuungsjahres heraus, dass ein Kind speziell gefördert werden sollte, unterstützen wir die Familien bei der **Beantragung eines Integrationsplatzes**.

Wir leben unseren Wert Vielfalt! In unseren Denk mit Kitas spielen und lernen alle Kinder unabhängig von Herkunft, Glauben und sozialem Hintergrund gemeinsam. Jedes Kind wird ganzheitlich unter Berücksichtigung seiner individuellen Bedürfnisse und seines Entwicklungsstandes gefördert. Entwicklung verstehen wir als einen lebenslangen Prozess, bei dem sich ein Mensch aktiv mit sich selbst und seiner Umwelt auseinandersetzt und das Geschehen mitgestaltet. Ein Kind wächst und reift nach seinem von der Natur vorgegebenen Plan. Es lernt Normen und Werte seiner Umwelt kennen und passt sich an. Aber erst die Interaktion zwischen dem Kind und seiner Umwelt schafft soziale Kompetenzen, Autonomie und Identität. Dieser Prozess der kindlichen Entwicklung wird durch die Erziehung in der Familie und bei uns in der Kita gezielt unterstützt.

Gesundheitserziehung

Gesundheitserziehung hat einen besonderen Stellenwert und bedeutet für Denk mit Kita als Träger und das pädagogische Team nicht nur die Vermeidung von psychischen sowie physischen Erkrankungen, sondern auch die **Fokussierung auf gesundheitsfördernde Maßnahmen** für Kinder. Uns liegt ein ganzheitlicher Ansatz am Herzen, d. h. ein positives Zusammenspiel von unserem Ernährungskonzept, unseren Bewegungsangeboten, die Erfahrung in der Umwelt/Natur, Körpererfahrungen/-hygiene/-pflege sowie die Prävention von Suchtverhalten. Durch einen **ganzheitlichen Bildungsansatz** stärken wir die Basiskompetenzen und tragen zu ihrem Wohlbefinden bei. Hierzu zählt aus entwicklungspsychologischer Sicht die Bewegung sowohl in der Kita (Spielflur, Mehrzweckraum, Gruppenraum) als auch im Freien (Garten, Ausflüge, Spielplätze). Naturnahe Erlebnis- und Erfahrungsbereiche bieten nicht nur ausreichend Bewegungsmöglichkeiten für Kinder, sondern die Bewegung in diesem Raum fördert deren Körperlichkeit, Selbstwahrnehmung und Psychomotorik. Kinder lernen durch die unterschiedlichen Sinneseindrücke in der Natur ihre Umwelt zu „be-greifen“ und entwickeln so auf natürlicher Weise ein Umweltbewusstsein.

Über Körpererfahrungen lernen die Kinder selbstbestimmt Verantwortung für ihr eigenes Wohlbefinden, ihren Körper und ihre Gesundheit zu übernehmen. Neben gesunder und ausgewogener Ernährung, die wir unseren Kindern durch die Vollverpflegung anbieten, zählen auch andere Bereiche zur Gesundheitserziehung in unseren Kitas.



Die Kenntnisse über Körperhygiene und -pflege sowie **Körper- und Gesundheitsbewusstsein**, ein gesundes Körpergefühl und die Selbstwahrnehmung sowie Verantwortung für den eigenen Körper sind wichtige Elemente unserer Gesundheitserziehung.

Wann benötige ich Ruhe, wie gehe ich mit Stress um, wie kann ich entspannen, sind Entwicklungsaufgaben, welche die Kinder in diesem Bildungsbereich bewältigen. Durch Bewegungsspiele und Phantasiereisen im Freien wird den Kindern der Unterschied zwischen aktiven Phasen und Ruhephasen nahegebracht. Zum anderen ist eine **positive Geschlechtsidentität**, das Wohlfühlen im eigenen Körper und ein Bewusstsein für die persönliche Intimsphäre ein weiterer Teil der Gesundheitserziehung. Hierzu gehört es auch das „Nein“ sagen zu lernen und regelmäßig zu üben. Dazu kommt der Bereich Sicherheit und Schutz. Durch regelmäßige Spaziergänge und Ausflüge in der Gruppe lernen die Kinder ein immer sichereres Verhalten im Straßenverkehr.

Eine weitere wichtige Säule unserer Gesundheitserziehung bildet unser **Ernährungskonzept mit Vollverpflegung**. Ernährung bedeutet nicht nur die Einnahme gemeinsamer Mahlzeiten und das selbstständige Entscheiden über die Größe der Portionen und Auswahl der Speisen, sondern auch den Kindern ein positives und realistisches Gefühl gegenüber Lebensmitteln zu geben. Wir besprechen mit den Kindern gemeinsam die Ernährungspyramide, probieren verschiedenste Obst- und Gemüsesorten und lernen durch Spiele, Sinneserfahrungen und Gespräche, dass Geschmäcker verschieden sind und dass manche Speisen gesund und andere weniger gesund für den Körper sind. Es gibt regelmäßig die Möglichkeit, dass Kinder bei der Zubereitung der Speisen mithelfen dürfen, z. B. beim Früchtequark, beim Backen von Plätzchen oder bei der Zubereitung eines Rohkostsalates. Hinzu kommt für uns der Aspekt der Herkunft unserer Nahrung. Im Alltag bauen wir dabei immer wieder das Thema **Regionalität und Saisonalität** ein. Das heißt wir besuchen z. B. mit den Kindern ein Erdbeerfeld, die Kinder dürfen selbst Kräuter oder Gemüse anpflanzen und wir erklären den Kindern bspw. wie die Ananas auf unseren Esstisch kommt.

Geschlechtergerechtigkeit in unserer pädagogischen Arbeit

Kinder profitieren besonders in den ersten Lebensjahren vom Umgang mit beiden Geschlechtern, sie brauchen nicht nur weibliche, sondern auch männliche Rollenmodelle für ihre Persönlichkeitsentwicklung und Identitätsfindung. Der Umgang und die Reflexion mit einer geschlechtergerechten Pädagogik ist Bestandteil in Teambesprechungen, Fortbildungen und in der themenbezogenen Elternarbeit. Im Hinblick auf eine **geschlechtsbewusste Pädagogik** und das Recht der Kinder auf Umgang mit beiden Geschlechtern sind männliche Bewerber in unseren Denk mit Kitas ausdrücklich erwünscht.

Unsere Kita-Leitungen und pädagogischen Fachkräfte stellen deshalb einen engen Kontakt zu allen Personen mit Elternfunktion her und vermitteln dabei ihren geschlechtsbewussten Ansatz sowohl in der Arbeit mit den Kindern, mit den Erwachsenen als auch mit allen Erziehungsberechtigten.

Die Denk mit Kita Räumlichkeiten und Spielflächen wie das Verwandlungseck mit unterschiedlichen Kleidungsstücken, Taschen und vielen mehr, eröffnen eine Vielfalt



spielerischer Optionen für Mädchen und für Jungen und gestalten Möglichkeiten für beide Geschlechter, unterschiedlichste Spielbedürfnisse zu befriedigen.

Bei der Auswahl und Zusammenstellung von Spielmaterialien achten wir sehr darauf, den Geschlechtsrollenstereotypen aktiv und bewusst entgegenzuwirken. Bei allen Kindern werden Fähigkeiten zur Konfliktbewältigung auf dem Hintergrund der jeweiligen geschlechtsspezifischen Verhaltensweisen gefördert, wobei wir darauf achten, dass beide Geschlechter vielfältige Kompetenzen erwerben und Geschlechtsrollenstereotypen entgegengewirkt wird. So werden Jungen regelmäßig in der Puppenecke und Mädchen in der Bauecke angetroffen.

Jedes Querschnittsthema braucht Konzepte und Strukturen, um im Alltag nicht vergessen zu werden. Wir unterscheiden dabei fünf Dimensionen von **Chancengleichheit, Gleichstellung und Geschlechtergerechtigkeit** in unseren Kindertageseinrichtungen:

- **Kinder als Mädchen und Jungen wahrnehmen:** Deshalb bietet Denk mit Kita eine reflektierte Koedukation sowie geschlechtshomogene Angebote an. Eine geschlechterbezogene Perspektive auf die Kinder einzunehmen, bedeutet für uns, diese auch in ihrer Geschlechtlichkeit, das heißt als Mädchen und Jungen, wahrzunehmen.
- **Väter und Mütter als Eltern wahrnehmen und ansprechen:** In unseren Denk mit Kitas gehen wir davon aus, dass grundsätzlich beide Elternteile gleichberechtigte Ansprechpartner in Erziehungsfragen sind. Wir unterscheiden deshalb in unserer direkten oder indirekten Ansprache bezüglich des Inhaltes nicht zwischen Vater und Mutter.
- **Denk mit Kita Aspekte auf Teamebene:** Wir achten sehr auf Vielfalt im Team, Geschlechterdynamik und Lebensplanung.
- **Konzeptionelle Verankerung:** Diese prägt das Leitbild der Denk mit Kita und zeigt sich in der Konzeption, im Qualitätsmanagement sowie in der Lern- und Entwicklungsdokumentation. Gender Mainstreaming ist für uns eine Querschnittsaufgabe. Das bedeutet für uns, dass Geschlechteraspekte in allen wesentlichen Strukturen und Abläufen bedacht werden.
- **Außenbeziehungen unserer Denk mit Kitas:** Hier geht es uns um die Beziehungen unserer Kitas „nach außen“, das heißt ins Gemeinwesen und zum Kostenträger.

Sexualpädagogik in unserer Kita

Im Mittelpunkt unserer pädagogischen Arbeit steht das Kind mit seinen individuellen Entwicklungsprozessen. Ein positiver Zugang zum eigenen Körper und der achtsame Umgang mit sich selbst sind dabei ein wichtiger bestehender Baustein der psychosexuellen Entwicklung. **Frühkindliche Sexualität ist ein natürlicher Prozess** und unabdingbar für die positive Entfaltung des Kindes. Die professionelle Haltung und Umsetzung im Kita-Alltag ist zudem für uns ein gesetzlich verankerter Bildungsauftrag und im „Sexualpädagogischen Konzept von Denk mit Kita“ festgeschrieben. Wir wollen für die Familien in der Kinderbetreuungseinrichtung ein einfühlsamer und kompetenter Ansprechpartner sein. Im Sinne der vertrauensvollen Erziehungspartnerschaft beziehen wir die **vielseitigen Ebenen der Zusammenarbeit** mit ein:

- Elterngespräche und Themenelternabende



- Austausch mit dem Elternbeirat
- Netzwerkarbeit mit Kooperationspartnern

Unser Anliegen ist es, für die Kinder einen sicheren Ort zu schaffen, in dem sie eigene wichtige Erfahrungen machen können und zu starken und geschützten Kindern werden.

Unsere Bildungsangebote zur psychosexuellen Entwicklung beinhalten:

- Bilderbücher zum menschlichen Körper
- Benennung der Körperteile
- Begleitung der Ausscheidungsautonomie (Wickelsituation/Toilettengang)
- Stärkung eines positiven Körpergefühls
- Wahrnehmung körperlicher Bedürfnisse
- Grenzen setzen und verstehen

Die wissenschaftliche, fachliche und methodische Auseinandersetzung sowie pädagogische Umsetzung können die Familien in ausführlicher Form dem „Sexualpädagogischen Konzept von Denk mit Kita“ entnehmen.

Pädagogische Qualität durch interdisziplinäres Arbeiten

Qualitätssicherung

Voraussetzung für pädagogische Qualität sind regelmäßige Fort- und Weiterbildungen aller Mitarbeiter, ausreichende Vor- und Nachbereitungszeiten der Angebote sowie der regelmäßige Austausch innerhalb einer aktiven Teamarbeit. Außerdem bieten wir unseren Mitarbeitern regelmäßige Supervision, die es ihnen ermöglichen soll, die eigene Arbeit zu reflektieren und somit auch zu professionalisieren. Die jährlichen Eltern- und Mitarbeiterbefragungen in Form von Online-Fragebögen und Feedbackgesprächen stellen eine wichtige Reflexion unserer pädagogischen Arbeit dar und fördern die **kontinuierliche Qualitätssteigerung**.

Lebenslanges Lernen und kontinuierliche Weiterbildung und Qualifizierung unseres Teams sind zur Sicherung unserer pädagogischen Qualität im pädagogischen Alltag selbstverständlich.

Unsere Teams in den Kitas überprüfen die pädagogische Arbeit täglich aufs Neue. Durch unsere gezielte **Rahmen- und Wochenplanung** sichern wir unsere pädagogische Qualität und überprüfen diese durch regelmäßige Reflexionsgespräche in den Teamsitzungen. Unterstützung erhalten wir dabei einerseits durch die trägerinterne **pädagogische Fachberatung und Referenten für Qualitätsmanagement** in der Kita, die wir zu bestimmten Themen- und Fragestellungen jederzeit hinzuziehen können. Unser **Clustermanager** hat für Fragen und Anliegen stets ein offenes Ohr und ist durch regelmäßige Besuche und reflexive Gespräche mit der Arbeit und Qualität unserer Kita bestens vertraut. Die vorliegende pädagogische Konzeption wird regelmäßig ergänzt, unserem gesetzlichen Auftrag



entsprechend jährlich weiterentwickelt und an aktuelle Entwicklungen und Bedarfe angepasst.

Nach dem Motto „Zusammen können wir Unglaubliches bewegen“ starteten wir 2022 **unser internes Qualitätsaudit** und gehen gemeinsam der verantwortungsvollen Aufgabe der Qualitätsentwicklung nach. Unser regelmäßiges internes Qualitätsaudit durch unsere Fachabteilung Qualität orientiert sich an allen gesetzlichen, sowie trägerspezifischen Standards und Richtlinien. Es befähigt unser Team aktiv und nachhaltig am Prozess der Qualitätsentwicklung mitzuwirken und verbessert mit konkreten Maßnahmen die pädagogische Qualität unserer Kita.

Unser multiprofessionelles Team

Die Basis für eine gute Zusammenarbeit und für eine herzliche Atmosphäre in unserem Kinderhaus liegt in der gegenseitigen Achtung und Anerkennung, im guten kollegialen Umgang und in der Ehrlichkeit und Offenheit zu- und miteinander.

Wichtig ist uns, dass sich jeder wohlfühlt und die Stimmung im Team stimmt. Denn den Mitarbeitern muss es gut gehen, damit wir unserer verantwortungsvollen Aufgabe gerecht werden können. Deswegen ist neben **regelmäßigen Teamsitzungen** und unseren pädagogischen Tagen zur Vertiefung wichtiger Themen und übergreifenden Projekten auch Platz für Teamevents wie zum Beispiel unseren Betriebsausflug.

Um auf die vielfältigen Bedürfnisse der uns anvertrauten Kinder eingehen zu können, arbeiten wir **multiprofessionell**. Unsere Teams können jederzeit auf ein **Netzwerk von** Kinderärzten, Psychologen, Logopäden, Ergo- und Physiotherapeuten sowie der lokalen Frühförderstelle und unserem örtlichen Kooperationspartner zum Kinderschutz zurückgreifen. Selbstverständlich arbeiten wir auch eng mit dem Jugendamt zusammen.

Neben den regelmäßigen Inhouse-Fortbildungen unserer **Denk mit Kita Akademie** (zu pädagogischen Themen wie die Eingewöhnung, Sprachentwicklung, etc.) bieten sich den Teams vielfältige Möglichkeiten an externen Fortbildungen teilzunehmen. Das Leben ist ein ewiges Lernen und neue Erfahrungen und Inputs, andere Sichtweisen und Ansätze, bereichern immer wieder unseren pädagogischen Alltag.

Beobachtung und Dokumentation

Wir beobachten die Entwicklungsverläufe der Kinder in regelmäßigen Abständen und dokumentieren deren Verlauf mit den altersangemessenen **Beobachtungsverfahren**. Um eine objektive Wahrnehmung des Kindes sicherzustellen, nutzen wir für jede Altersstufe ein differenziertes Entwicklungsbeobachtungsverfahren.

EBD von Petermann und Petermann für die Kinderkrippe: Mit der Entwicklungsbeobachtung und -dokumentation (EBD) liegt ein systematisches Verfahren vor, mit dessen Hilfe pädagogische Fachkräfte den Entwicklungsstand von Kindern zwischen 3 und 72 Monaten für die folgenden sechs Entwicklungsbereiche einschätzen können: Haltungs- und



Bewegungssteuerung, Fein- und Visuomotorik, Sprache, Kognition, soziale und emotionale Entwicklung.

Im Kindergartenalter wird der Beobachtungsbogen „Perik“ (Positive Entwicklung und Resilienz im Kindergartenalltag) verwendet. Für die Sprachstandfeststellung und Beobachtung im Kindergartenalter werden die Beobachtungsbögen „Seldak“ (Sprachentwicklung und Literacy bei deutschsprachig aufwachsenden Kindern) oder „Sismik“ (Sprachverhalten und Interesse an Sprache bei Kindern mit Migrationshintergrund) herangezogen.

Anhand der Beobachtungen werden verschiedene Entwicklungsbereiche differenziert betrachtet und dokumentiert. So können wir die Bildungsprozesse der Kinder gezielt unterstützen. In regelmäßigen Abständen fotografieren wir die Kinder während des Freispiels oder bei besonderen Aktivitäten und Lernprozessen. So können wir die Familien in die Projekte mit einbeziehen und sie an der Entwicklung ihrer Kinder in der Kinderbetreuungseinrichtung teilhaben lassen. Die Fotos der Kinder werden in Form von Fotowänden ausgestellt oder **im Portfolioordner** zur Dokumentation von Entwicklungsschritten festgehalten.

Im Portfolioordner werden systematisch Entwicklungsschritte dargestellt, welche den kindlichen Entwicklungsverlauf abbilden. Im gemeinsamen Dialog mit dem Kind wird entschieden, was das Kind in seinem Ordner aufgeführt haben möchte und Bildungsprozesse werden nachbesprochen. Beispielsweise kann der erste gezeichnete Kopffüßler des Kindes darin aufgenommen werden und zu einem späteren Zeitpunkt wird beim Kopffüßler immer mehr Details und Körperteile mit aufgenommen. Weitere Inhalte können auch ein Brief an das Kind oder ein Foto in Zusammenhang mit einer kurzen Beschreibung der Situation sein, beispielsweise des ersten Versuchs einen Knopf durch das Knopfloch zu bekommen. Durch den gemeinsamen Austausch wird dem Kind das eigene Lernen bewusster und die dabei erfahrenen Emotionen können berichtet werden. Das Portfolio gibt den Familien einen **Einblick in das Erleben und Lernen ihres Kindes** während der Zeit in der Kita. Wir können mit diesem Instrument die eigene Arbeit sichtbar darstellen und mit wertschätzenden, fachlichen Worten die Entwicklungsschritte des Kindes beschreiben. So werden die Stärken und Schwächen festgehalten und für weitere Lernsituationen genutzt. Die Arbeit an dem Portfolio liegt nicht allein bei den Pädagogen, die Familie des Kindes wird auch mit einbezogen und kann eigens dafür vorgesehene Seiten selbst gestalten. Die Ordner stehen im Gruppenraum für die Kinder jederzeit zugänglich in einem dafür vorgesehenen Regal. Da jeder Ordner mit dem Namen und einem Foto des Kindes versehen ist, haben auch die Krippenkinder bereits die Möglichkeit ihren Ordner selbstständig zu finden. Wir legen Wert darauf, dass die Ordner den Kindern gehören und diese deshalb entscheiden dürfen, wer den Ordner ansehen darf bzw. wer ihn nicht nehmen darf. Durch den chronologischen Aufbau der gestalteten Seiten, werden für das Kind die aufeinanderfolgenden **Lernschritte** in einer Rückschau nachvollziehbar.



Der Schutz von Kindern

Das Wohlbefinden des Kindes ist eine Grundvoraussetzung für gelingende Entwicklungs- und Bildungsprozesse. Unsere Kinderbetreuungseinrichtungen haben den Auftrag, präventiv Gefährdungen von Kindern entgegenzuwirken bzw. gezielt betroffenen Kindern und ihren Familien Hilfe und Unterstützung anzubieten. Von den pädagogischen Fachkräften wird eine hohe Professionalität im Umgang mit und bei der Bewältigung der Situation verlangt. Unterstützung erfahren die Fachkräfte durch interne und externe Fortbildungen und der Kooperation mit bzw. den frühzeitigen Einbezug von externen qualifizierten Fachdiensten bzw. Fachkräften sowie durch Supervisionen. Durch ein **lokales, professionelles Hilfenetzwerk** können die betroffenen Kinder und Eltern frühzeitig unterstützt und beraten werden. Der Schutz des Kindes vor einer weiteren Gefährdung seines körperlichen, seelischen und psychischen Wohlbefindens ist das Ziel des gemeinsamen professionellen Handelns.

Alle unsere Mitarbeiter werden vor der Einstellung zu einem persönlichen Gespräch sowie einem Hospitationstermin eingeladen und zudem auf ihre pädagogische Eignung geprüft. Jeder Mitarbeiter ist verpflichtet, ein erweitertes polizeiliches Führungszeugnis vorzulegen und alle zwei Jahre zu erneuern.

Aufgaben des pädagogischen Fachpersonals vor Ort

- Beobachtung & Dokumentation der Bildungs- und Entwicklungsschritte
- Präventionsarbeit leisten (Partizipation der Kinder stärken, Beschwerdeverfahren einrichten, Resilienz fördern)
- Erziehungspartnerschaft als Grundlage für gegenseitiges Vertrauen
- Eltern haben Vertrauen zu unseren Fachkräften und wissen, dass ihre Kinder gut betreut und gefördert werden
- Führen von Familien- und Entwicklungsgesprächen
- Kollegiale Beratung in den pädagogischen Teams mit Fallbesprechungen
- Anspruch auf Beratung durch eine insofern erfahrene Fachkraft (IEF)
- Meldepflicht bei Verdacht auf Kindeswohlgefährdung

Die Denk mit! Kinderbetreuungseinrichtungen GmbH & Co. KG sind als Teil der öffentlichen Kinder- und Jugendhilfe dazu verpflichtet, den Schutzauftrag als eigene gesetzliche Aufgabe wahrzunehmen.

Um diesen Auftrag gut zu erfüllen haben wir ein **Rahmenkinderschutzkonzept** entwickelt. Ebenso gibt es für jede Kita zur individuellen Gefährdungseinschätzung ein **einrichtungsspezifisches Kinderschutzkonzept**, was vom Team jährlich weiterentwickelt wird.

Für das Wohl der Kinder zu sorgen und sie zu pflegen, ist darüber hinaus ein zentraler Bestandteil des Betreuungsauftrags unserer Häuser. Als Kita der Jugendhilfe kommt uns zudem als erste mögliche Tageseinrichtung für Kinder eine besondere Bedeutung bei der frühen Wahrnehmung von Gefährdungen von Kindern und Familien zu. *„Wohlergehen und Wohlbefinden des Kindes sind maßgebliche Voraussetzung dafür, dass kindliche Lern- und Entwicklungsprozesse gelingen“.* Ein besonderes Augenmerk müssen



Kindertageseinrichtungen demnach gerade auf die Kinder legen, deren Wohlergehen und Entwicklung gefährdet sind.

Unsere Denk mit Kitas stellen eine wichtige Brücke zwischen Eltern und Kindern, die Hilfe bzw. Schutz benötigen und den Hilfsangeboten in der öffentlichen Kinder- und Jugendhilfe dar. **Kindeswohlgefährdung** ist ein äußerst komplexes Phänomen, das sich in unterschiedlichen Facetten zeigen kann. Gerade das macht die frühzeitige Erkennung zu einer fachlichen Herausforderung. Kenntnisse über die möglichen Gefährdungsanzeichen bei Kindern und bei Eltern sowie Informationen über die folgenden fachlich notwendigen Schritte sind Voraussetzung dafür, dass die pädagogischen Fachkräfte eine frühe Erkennung von Kindeswohlgefährdung leisten können. So helfen beispielsweise Kenntnisse über die Situation der Familie, berufliche oder gesundheitliche Veränderungen bei den Eltern dabei, den Blick der pädagogischen Fachkräfte für die alltägliche Wahrnehmung der Befindlichkeit von Eltern wie Kindern (z. B. in typischen Situationen, wie Bring- und Abholzeiten) zu schärfen.

Hervorzuheben ist an dieser Stelle, dass im gesamten Prozess der Einschätzung der Gefährdungssituation für das Kind sowie der Planung des weiteren Vorgehens die **fachliche Zusammenarbeit** und kollegiale Beratung im Team und mit der Leitung der Kita unentbehrlich ist. Gemeinsam erfolgt die fachliche Einschätzung der Situation, bei der sorgsam zusammengetragene Beobachtungen und die Dokumentation von Verdachtsmomenten und Auffälligkeiten die Grundlage bilden.

Die pädagogischen Fachkräfte haben die Aufgabe auf die Inanspruchnahme seitens der Eltern von geeigneten Hilfen hinzuwirken (vgl. Artikel 9b Abs. 1 Satz 2 BayKiBiG). Benötigen Eltern hierbei Unterstützung, stellt die **Kinderbetreuungseinrichtung als Teil der Kinder- und Jugendhilfe** zum Wohlergehen der Kinder und ihren Familien Verknüpfungen mit den Angeboten der Jugendhilfe her. Das bedeutet, zur Umsetzung des Schutzauftrags und zur Entwicklung von Hilfemaßnahmen ist die Zusammenarbeit eines multiprofessionellen Teams erforderlich.

Die schon bestehenden Netzwerke der Kita zu Institutionen und Fachdiensten und die enge Kooperation in den Kitas mit Psychologen, Kinderärzten und heilpädagogischen Fachkräften unterstützen und fördern die Wahrnehmungskompetenz der Mitarbeiter, Krisen und Gefährdungen zu erkennen und tragfähige Lösungen zu erarbeiten.

Das bedeutet unter anderem, dass den Familien eine **offene, wertschätzende Haltung** entgegenbracht wird und diese als Partner in der Bildung, Betreuung und Erziehung der Kinder gesehen werden. Das Konzept der Bildungs- und Erziehungspartnerschaft sieht eine gemeinsame Vorgehensweise und Zusammenarbeit von Familien und Kinderbetreuungseinrichtung/pädagogischen Fachkräften als die bestmögliche Unterstützung für die Entwicklung und Förderung der Kinder. Die pädagogischen Fachkräfte stehen als Kontakt- und Vertrauenspersonen zur Verfügung und sie nutzen die Chancen, die ihre Beziehung zum Kind und den Familien bringen, um gemeinsam mit ihnen konstruktiv nach Lösungen und Hilfemaßnahmen suchen zu können (siehe dazu Zusammenarbeit mit Familien).



Laut BayKiBiG Art. 9b Abs. 2 und KiTaG § 4 und 9 sind unsere Familien dazu aufgefordert bei Anmeldung zum Besuch einer unserer Kindertageseinrichtung oder bei der Aufnahme eines Kindes die Bestätigung der Teilnahme des Kindes an der letzten fälligen **altersentsprechenden Früherkennungsuntersuchung** vorzulegen. Dies dient ausschließlich der gesundheitlichen Prävention, um frühzeitig altersgemäße gesundheitliche Entwicklungsrisiken zu erkennen und diesen entsprechend entgegenzuwirken.

Kooperation und Netzwerkarbeiten

Einen weiteren Beitrag zur größeren Transparenz der pädagogischen Arbeit leistet die **intensive Vernetzung und Kooperation** zwischen den Kinderbetreuungseinrichtungen und anderen sozialen Einrichtungen und Initiativen im Sozialraum. Die enge Zusammenarbeit und Kooperation mit den internen Fachkräften aller Gruppen sichert eine intersubjektive Sichtweise, die Bündelung von lokalen Ressourcen und bietet den Austausch in der Großgruppe.

Kooperationen und Netzwerke bestehen zu folgenden Institutionen

- Gesundheitsamt München
- Klinikum/Ärzte (Praxis Dr. Uhlemann, Zahnärztin für Kinder sowie Praxis Dr. Götz, Kinderärztin)
- Frühförderstelle Geretsried
- Eltern & Jugend Beratungsstelle des Landkreis München
- Interventionsstelle Landkreis München (Fachstelle zur Hilfe und Prävention bei Häuslicher Gewalt)
- Allgemeiner Sozialer Dienst
- Verschiedene Therapeuten (Ergotherapie & klinische Lerntherapie Frau Dressel, Praxis für Logopädie Frau Demmelmeyer, Physiotherapeuten, Heilpädagogin Frau Sturm und Frau Lechner)
- Verbände und Vereine (SC Baierbrunn, Trachtenverein Baierbrunn, Schützenverein Baierbrunn, Freiwillige Feuerwehr Baierbrunn)
- Grundschule Baierbrunn und Mittagsbetreuung Baierbrunn
- KoKi Netzwerk für frühe Kindheit
- Musikschule / Musikgarten Sibylla Zielowsky
- Kinderatelier Baierbrunn Tanja König
- Kinderyoga Diana Kastner
- Schulsozialarbeiterin Simone Schönlaub

Zur besseren Lesbarkeit von Personenbezeichnungen & personenbezogenen Wörtern wird die männliche Form genutzt. Diese Begriffe gelten für alle Geschlechter.